



## ÍNDICE:

- PREMIO "SER PALENTINO"
- DIA CONTRA LA VIOLENCIA DE GÉNERO
- CONGRESO NACIONAL DE CUIDADORES
- CONOCIENDO A NUESTRO EQUIPO: IRENE ANTOLÍN
- BALONCESTO EN SILLAS DE RUEDAS
- PREMIOS COCEMFE CASTILLA Y LEÓN 2025

*javier marín*



## PREMIO “SER PALENTINO”

Recibimos, con enorme emoción, uno de los “Premios SER Palentino”, en el transcurso de una gala celebrada en el teatro Ortega de Palencia.

Asunción Elorduy , Gerente de COCEMFE CYL recogió el galardón de mano de la alcaldesa de Palencia, Miriam Andrés.

Estas fueron sus palabras de agradecimiento:

*“Buenas tardes y un afectuoso saludo a las autoridades que nos acompañan, a los compañeros de la Cadena SER, a las organizaciones, empresas y personas asistentes, y a la ciudad de Palencia, que siempre nos recibe con cercanía. Desde COCEMFE Castilla y León queremos expresar nuestro más profundo agradecimiento por el Premio SER Palentino, un reconocimiento que llega en un momento muy especial para nuestra entidad, cuando celebramos 20 años de trayectoria comprometida con la inclusión, la igualdad y los derechos de las personas con discapacidad física y orgánica. Gracias a la Cadena SER por creer en la fuerza del compromiso social y dar voz a quienes, muchas veces, no la tienen. Gracias también a la ciudad de Palencia, por su calidez, su cercanía y por ser un ejemplo de comunidad que acoge, apoya y acompaña.*

*Este premio nos anima a seguir avanzando, a seguir tejiendo redes y a mantener viva la ilusión de transformar realidades. Lo recibimos en nombre de todas las personas con discapacidad y de quienes trabajamos junto a ellas con corazón, entrega y esperanza.*

*Enhorabuena a todas y todos los premiados, y en especial a los compañeros del Centro Asistencial San Juan de Dios con los que compartimos el objetivo común de la mejora de la calidad de vida de las personas con discapacidad.*

*Muchas gracias.”*

Junto a nuestra entidad , también han sido reconocidos en esta edición:

- El Centro Asistencial San Juan de Dios de Palencia
- Luis Alonso, escultor
- Prosol, empresa palentina
- Charlitos Cooks, proyecto gastronómico
- Club Deportivo Becerril

La gala sirvió además para poner en valor el servicio público de la radio que este año tuvo varios momentos fundamentales ante el apagón, como referente para mantener informada a la población o los incendios que tristemente fueron protagonistas de la época estival.







# 25N: CONTRA LA VIOLENCIA DE GÉNERO

COCEMFE Castilla y León y su movimiento asociativo se adhieren a todas las muestras de rechazo a la violencia que perjudique o atente contra la integridad de las mujeres. Y reclama un año más la puesta en marcha de medidas dirigidas a incrementar la protección de las mujeres y niñas con discapacidad.

Mostramos nuestro apoyo y respeto a las víctimas con el gesto de la mano sobre el corazón, y recogemos los recursos y servicios especializados en la atención a las víctimas con discapacidad. Los fríos datos que arrojan los estudios sobre la prevalencia de la violencia ejercida sobre la mujer con discapacidad, deben servir para activar a la sociedad y generar su implicación en los procesos de sensibilización y erradicación.

#EstoyContigo  
#LosDatosHablan

25  
NOV



En Castilla y León, las llamadas al 016 se derivan de forma automática al servicio 012 MUJER (de 08,00 a 22,00 horas, de lunes a viernes), que ofrece servicios más cercanos a las víctimas de violencia de género de la comunidad. Informa sobre los programas de seguridad y asistencia social, y recursos jurídicos, sanitarios y psicológicos

RECURSOS ACCESIBLES

(Miriam Aguilar Aguado,  
presidenta de COCEMFE CYL)



#EstoyContigo  
#LosDatosHablan

25  
NOV



ATIENDO es un centro de crisis de la Junta de Castilla y León para víctimas de violencia sexual o malos tratos. Ante cualquier agresión o síntoma de haberla sufrido, llama al 900 84 74 84 o accede al chat. Posibilita información y apoyo psicológico y jurídico. Gestionado por ADAVAS, está disponible las 24 horas, 365 días al año

RECURSOS ACCESIBLES

(COCEMFE CYL)



#EstoyContigo  
#LosDatosHablan

25  
NOV

La violencia digital de tipo sexual ha crecido de manera significativa. Para detectarla, debemos distinguir los diferentes tipos, como la 'sextorsión económica'; 'doxing' (publicar información privada); troleo (ataque colectivo); 'grooming' (ganar la confianza de menores), o 'deepfakes' (crear contenido con la IA), entre otros

CON DATOS

(COCEMFE CYL)



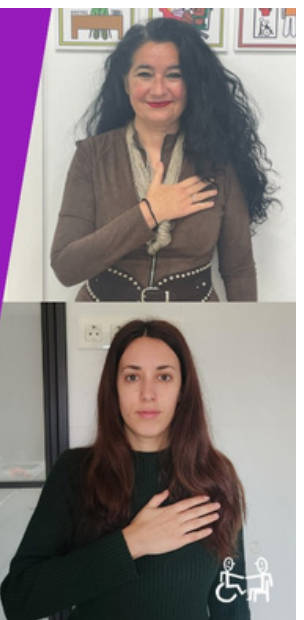
#EstoyContigo  
#LosDatosHablan

25  
NOV

La Fundación CERMI Mujeres informa sobre los servicios y recursos sobre violencia de género garantizando la total accesibilidad. Además, dispone de la aplicación POR MÍ, con contenido relevante sobre discapacidad dirigido a los profesionales. Teléfono de contacto: 915 90 73 61 Mail: [noestassola@fundacion-cermimujeres.es](mailto:noestassola@fundacion-cermimujeres.es)

RECURSOS ACCESIBLES

(COCEMFE CYL)





## #EstoyContigo #LosDatosHablan

Existen Unidades de atención a víctimas de violencia de género con discapacidad intelectual (UAVDI), pero no para aquellas con discapacidad física y orgánica. Estas acceden a la red general de centros de acogida, sin tener en cuenta sus necesidades específicas

25  
NOV

RECURSOS ACCESIBLES

(AFACYL)



## #EstoyContigo #LosDatosHablan

25  
NOV

De enero a junio de 2025, se alcanzaron las 99.762 denuncias de violencia de género y 19.991 órdenes de protección. Además, en el 016 se han atendido 80.994 llamadas hasta septiembre. En este mismo periodo, 38 mujeres fueron asesinadas a manos de sus parejas o exparejas

CON DATOS

(Pilar Fernández Ortega,  
presidenta de FFISCYL)



## #EstoyContigo #LosDatosHablan

En 2025, Castilla y León ha registrado más de 5.000 casos activos de violencia machista, un 24,5% más que el año anterior. 2.500 son mujeres con menores a su cargo

25  
NOV

CON DATOS

(MUPLI - COCEMFE CYL)



## #EstoyContigo #LosDatosHablan

25  
NOV

Alrededor de 150.00 personas de Castilla y León tiene discapacidad; de ellas, el 3,5% son menores de 16 años. Estos tienen 4 veces más riesgo de sufrir abusos sexuales que los jóvenes sin discapacidad, y aglutinan el 30% de las denuncias por abuso. Además, el 60% de sus familias restringen sus relaciones sociales

CON DATOS

(COCEMFE CYL)



## #EstoyContigo #LosDatosHablan

La Oficina nacional contra las violencias sexuales, ONVIOS, favorece la colaboración entre instituciones y fomenta la formación y concienciación sobre este tipo de violencia en todo tipo de contextos, desde el digital hasta el entorno de la pareja. Además, se encarga de llevar un registro y seguimiento de casos

25  
NOV

RECURSOS ACCESIBLES

(AFICRO-VALL)



## #EstoyContigo #LosDatosHablan

25  
NOV

El trabajo es una eficaz herramienta de empoderamiento y autonomía. Son muchos los programas de inserción laboral destinados a mujeres vulnerables. En su área de empleo, COCEMFE Castilla y León ofrece atención personalizada, que incluye orientación, asesoramiento y formación en prácticas

RECURSOS ACCESIBLES

(COCEMFE CYL)





#EstoyContigo  
#LosDatosHablan

25  
NOV



En los Centros de Intermediación Telefónica (CIT), la persona con discapacidad auditiva o del habla puede establecer comunicación con un oyente, y viceversa, a través de:

- 901 55 88 55 (para los oyentes)
- 901 51 10 10 (DTS)
- 900 21 11 12 (DTS-Urgencias, gratuito)
- 901 56 88 66 (AMPER, del INSERSO)

RECURSOS ACCESIBLES

(Marisol García González, presidenta de FRATER)



#EstoyContigo  
#LosDatosHablan

25  
NOV

El porcentaje de mujeres con discapacidad que residen en instituciones o centros residenciales roza el 70%. Un entorno en el que están más expuestas a la violencia física y sexual. Los agresores suelen ser el personal sanitario o los cuidadores, no familiares

CON DATOS

(Juncal Marcos Hernández, presidenta de AFIBROSAL)



#EstoyContigo  
#LosDatosHablan

25  
NOV



Ante cualquier alarma o para recibir información, además del 016 (la llamada se borra del historial), existen otros servicios como:

- WhatsApp: 600 000 016 (no admite llamadas)
  - Mail: 016-online@igualdad.gob.es
  - DTS o teléfono de texto: 900 116 016
- Tiene un servicio de video-interpretación en 52 idiomas

RECURSOS ACCESIBLES

(Asunción Berrojo Guerrero, presidenta de FADISO)



#EstoyContigo  
#LosDatosHablan

25  
NOV

La violencia de género tiene más prevalencia entre las mujeres con discapacidad, un 40,4% frente al 32% de mujeres sin. Y en el 71% de los casos, la violencia se ejerce cuando ya existe discapacidad. El tipo más frecuente es la emocional, seguida de la física y la psicológica de control

CON DATOS



(AMUDIS)



#EstoyContigo  
#LosDatosHablan

25  
NOV

La aplicación ALERTCOPS permite enviar un mensaje de alerta a la Guardia Civil y a la Policía Nacional, que activa la geolocalización. Incluye también la opción de grabar un audio y adjuntar imágenes. Y cuenta con una alarma sonora como función de autoprotección, y traducción simultánea a más de 100 idiomas

RECURSOS ACCESIBLES

(Miguel Ángel Benito Sánchez y Juana Pérez Briz, presidente y patrona de FUNDACIÓN AVIVA)



#EstoyContigo #LosDatosHablan

25  
NOV

El número 016 está disponible para mujeres con discapacidad auditiva y del habla a través de SVisual, un servicio de conexión en vídeo y audio en tiempo real, entre personas sordas y oyentes. Un videointérprete facilita la comunicación a través de lengua de signos y del sistema oral

RECURSOS ACCESIBLES

(EQUIPO DE AFIBROSAL)





## #EstoyContigo #LosDatosHablan

La Ley 8/2021, de 2 de junio, de reforma en la legislación civil y procesal para el apoyo a las personas con discapacidad en el ejercicio de su capacidad jurídica, otorga poderes a los letrados para buscar los mecanismos necesarios para facilitar su accesibilidad al juzgado, incluida la comunicativa

25  
NOV

### RECURSOS ACCESIBLES

(PARKINSON Palencia)



## #EstoyContigo #LosDatosHablan

El Plan Director para la convivencia y mejora de la seguridad en centros educativos dota a estos de herramientas para identificar y actuar en casos de violencia de género, acoso, riesgos de internet y bandas juveniles. Se imparten charlas y talleres de sensibilización y aprendizaje al alumnado, familias y docentes

25  
NOV

### RECURSOS ACCESIBLES

(COCEMFE CYL)



## #EstoyContigo #LosDatosHablan

25  
NOV

ATENPRO, el Servicio Telefónico de Atención y Protección para víctimas de violencia contra las mujeres (900 22 22 92), dispone del módulo SoTA de asistencia para personas sordas, una aplicación de mensajes de texto que conecta con el centro de atención y escucha también el sonido del entorno

### RECURSOS ACCESIBLES

(FFISCYL)



## #EstoyContigo #LosDatosHablan

Castilla y León mantiene la tasa más baja de denuncias de víctimas de violencia de género de todo el país, con un 11,9% por cada 10.000 mujeres; la media nacional se sitúa en el 19,2%. En 2024 se presentaron 1.444 ante los juzgados de la comunidad

25  
NOV

### CON DATOS

(Fundación AVIVA)



## #EstoyContigo #LosDatosHablan

25  
NOV

El servicio de apoyo psicológico que presta la Junta de Castilla y León en colaboración con el Colegio de Psicólogos ha atendido este año a 1.182 mujeres víctimas, 241 menores y 53 hombres que habían ejercido malos tratos. Ha habido un incremento notable de personas atendidas, superior a 150 respecto al periodo anterior

### CON DATOS

(COCEMFE CYL)



## #EstoyContigo #LosDatosHablan

25  
NOV

TeleSor 016 es un servicio de teletraducción del número de emergencia 016 para personas sordas o con discapacidad auditiva, que necesitan comunicarse por escrito. A través de internet o de una aplicación, reciben mensajes en modo texto y en tiempo real, con información, asesoramiento jurídico, atención inmediata o apoyo sicosocial

### RECURSOS ACCESIBLES

(Elena Verdeja Mediavilla, presidenta de AMUDIS)





#EstoyContigo  
#LosDatosHablan

25  
NOV

La Oficina de asistencia a las víctimas de delito, un servicio de carácter público y gratuito que se presta en capitales de provincia, ofrece apoyo judicial -acompaña y explica durante todo el procedimiento- y asistencia psicosocial a las víctimas de violencia de género

RECURSOS ACCESIBLES

(COCEMFE CYL)

#EstoyContigo



#EstoyContigo #LosDatosHablan

25  
NOV

El convenio del Colegio de Psicólogos con la Junta de Castilla y León incluye atención psicológica en sede policial y judicial, a la mujer, al menor y al agresor. Esta última intervención es el llamado Programa Fénix, y establece dos condiciones: que el beneficiario reconozca su condición de maltratador y no consuma drogas

RECURSOS ACCESIBLES

(FADISO)



#EstoyContigo #LosDatosHablan

25  
NOV

Los equipos VioGen que operan en los casos de violencia de género están formados por agentes de la Guardia Civil, Policías Nacional y Local y otras unidades adscritas. Ofrecen atención directa y especializada y los recursos necesarios para mejorar la protección de la víctima

RECURSOS ACCESIBLES

(COCEMFE CYL)



#EstoyContigo  
#LosDatosHablan

25  
NOV

Los Centros de Acción Social (CEAS) son el primer punto de referencia para recibir información y atención sobre un caso de violencia de género. Garantizan el acceso a los derechos y recursos existentes, también a las mujeres migrantes, ya que cuentan con servicio de traducción e interpretación

RECURSOS  
ACCESIBLES

(María Victoria Díez,  
presidenta de AFICRO-VALL)





# CON VOZ PROPIA: UN PODCAST PARA SENSIBILIZAR SOBRE LA VIOLENCIA A LAS MUJERES Y NIÑAS CON DISCAPACIDAD

Entre las celebraciones en torno al 25N hemos desarrollado una campaña de sensibilización frente a la violencia a las mujeres con discapacidad, CON VOZ PROPIA, en colaboración con la Asociación de mujeres con discapacidad, AMUDIS, y el Ayuntamiento de Palencia.

Esta acción comunitaria ha incluido, entre otras propuestas, un valioso documento en audio, que se ha publicado en el podcast oficial de COCEMFE CYL, 'Palabras con alas'.

A lo largo de 8 entregas, que se han lanzado durante el mes de noviembre, este podcast se convierte en una eficaz herramienta para conocer los numerosos programas y recursos que sensibilizan, detectan e intervienen en casos de violencia de género, incluidas las peculiaridades que afectan a mujeres y niñas con discapacidad.

Hemos recogido los testimonios de víctimas de violencia de género y analizado con expertos en igualdad o educación sexual, responsables de áreas de la mujer e inserción laboral, fuerzas de seguridad del estado, académicos, colectivos sociales, redes de mujeres..., las distintas acciones para la prevención y atención adecuada que se llevan a cabo

en las distintas etapas del ciclo vital de la violencia de género.

Disecionamos el origen del concepto 'violencia de género' y reconocemos los síntomas de la primera agresión, el dolor, el silencio y la frustración que llegan después. Pero abordamos también la importancia de las relaciones de buen trato entre iguales a través de la educación; de romper las barreras de la discriminación por género, etnia y discapacidad; de empoderamiento y autonomía de las víctimas; del desarrollo un proyecto de vida a través del empleo...





El podcast #convozpropia aglutina a todos los protagonistas de esta lucha colectiva contra una lacra que sacude a toda la sociedad. Cada uno ejerce su labor desde un ámbito específico (policial, procesal, psicología, política, trabajo social, asociativo...), pero la coordinación es absoluta y necesaria.

## **MÁS DE 15 ENTREVISTAS Y TESTIMONIOS**

En la primera entrega comenzamos dando un enfoque teórico al concepto 'violencia de género', con la ayuda de Dunia Etura, directora de la cátedra de Estudios feministas e intervención para la igualdad de la Universidad de Valladolid y que imparte la asignatura Violencia de género.

En sucesivas entregas, podemos escuchar el relato de Lurdes y Montse, víctimas de violencia de género, y cómo salieron del infierno de los malos tratos; hablamos con Inma Ruiz de Lezana, psicóloga y experta en educación sexual, un asunto decisivo para favorecer el buen trato; con Celia Gabarri, de Fundación Secretariado Gitano, sobre empoderamiento y derribo de prejuicios; con Arturo Polo, responsable del equipo EMUME, Equipo Mujer y Menor, de la actuación de la Guardia Civil en los casos de violencia contra la mujer en el medio rural; con las responsables de la Oficina de Asistencia a las víctimas del delito, que acompaña y

apoya en todo el proceso judicial; con Susana Moreno, psicóloga de COCEMFE CYL, sobre las relaciones saludables entre adolescentes; con Celia Rodríguez, de ADAVAS, sobre violencia digital...

Más de 15 intervenciones y testimonios que convierten este espacio sonoro en un documento único por su valor documental e informativo, y un poderoso ejemplo de la labor de concienciación social de COCEMFE Castilla y León sobre las diferencias que presentan las mujeres con discapacidad en los casos de violencia de género. Con este podcast, la confederación anima a los poderes públicos, administraciones y a la sociedad en general a tomar medidas y desarrollar iniciativas que tengan en cuenta a este grupo diverso y complejo.

Os invitamos a escucharlo a través de nuestra web y de todas las plataformas de audio.





# CONOCIENDO A NUESTRO EQUIPO :

## IRENE ANTOLÍN



### FORMACIÓN

- *Licenciada en Psicopedagogía.*
- *Diplomada en Educación Social.*

### TRAYECTORIA PROFESIONAL

- *Monitora de tiempo libre en escuelas de verano, servicios de comedor escolar y escuela infantil (4 años)*
- *Orientadora laboral en Centro de Protección de Menores, dentro de los programas Joven +16 y Extutelados +18. (7 años)*
- *Directora de centro residencial para personas mayores. (6 años)*

### ¿Cómo y cuando llegas al equipo de COCEMFECYL?

Para entender cómo llego al equipo de COCEMFE CYL hay que conocer un poquito mi trayectoria laboral. Con 21 años me fui a Granada a estudiar Psicopedagogía y allí empecé mis primeras incursiones laborales como monitora de tiempo libre. Más tarde, una vez que terminé la carrera, me surgió la oportunidad de trabajar como orientadora laboral en un centro de protección de menores dentro de los programas “Jóvenes +16” y “Extutelados +18” acompañando a jóvenes en su proceso de incorporación al mundo laboral. Estuve casi siete años. Por motivos personales decidí volver a Palencia y buscar trabajo aquí. Me contrataron como directora de un centro residencial de personas mayores, donde estuve seis años encargándome de la gestión del equipo y la coordinación del servicio. Aunque aprendí muchísimo, me di cuenta de que la parte más

burocrática me alejaba del trato directo con las personas, que es lo que realmente me llena. Así que me puse de nuevo a buscar algo que conectara con mi vocación inicial. En abril de 2023 vi una oferta de empleo como técnica de empleo para la entidad, envié el currículum, me llamó la coordinadora, Asunción Elorduy para hacer una entrevista... y me seleccionaron. Y así fue como empecé a trabajar en la Entidad hace ya casi 3 años.

### *Estas dentro del área de empleo de la entidad ¿cuál es tu papel dentro de este equipo?*

Trabajo como técnica de empleo en el programa INCORPORA de la Fundación “la Caixa”. Es un programa de inserción laboral a nivel nacional destinado a apoyar a personas que se encuentran en situación de exclusión social. En mi caso, trabajo específicamente con personas con discapacidad física y orgánica.



El programa tiene dos ejes principales. Por un lado, se realiza intermediación laboral con empresas para tratar de generar oportunidades de empleo y por otro, ofrecemos orientación personalizada a las personas usuarias para dotarlas de herramientas para mejorar su empleabilidad.

Muchas personas llegan a la oficina con dudas, miedos o con la sensación de estar un poco perdidas a la hora de buscar empleo. Mi labor consiste en acompañarlas: preparar entrevistas, mejorar el currículum, definir objetivos profesionales, potenciar sus capacidades y explorar nuevos sectores si es necesario. Además, colaboro en el programa de Itinerarios personalizados de inserción laboral. Durante los cursos de formación, imparto talleres de competencias transversales y competencias digitales básicas para el empleo, habilidades fundamentales hoy en día para acceder al mercado laboral.

***Me comentas que desde COCEMFECYL realizáis cursos de formación ¿qué cursos se imparten y qué se aborda en ellos exactamente?***

Desde el programa de Itinerarios Personalizados se realizan anualmente varios cursos formativos, como el de Asistente Personal, Asistente Personal aplicado a la práctica deportiva, Recepción u Ordenanza, entre otros.

Cada curso incluye un bloque de horas de formación específica en el sector, un bloque de horas de prácticas en empresas para adquirir experiencia real y también incorporamos un número de horas dedicadas a talleres de competencias transversales para el empleo y competencias básicas digitales. Hoy en día estas competencias son esenciales para la búsqueda de empleo. De poco sirve tener una buena formación técnica si luego te faltan competencias como la de ser resolutivo, saber trabajar en equipo, ser flexible o la gestión digital básica. Las empresas valoran cada vez más este tipo de habilidades, por eso las incorporamos en todos los cursos que ofrecemos.

***El acceso al mercado laboral de las personas con discapacidad es uno de los objetivos fundamentales de COCEMFECYL...yo te pediría una valoración de la importancia y de la transformación de vida que supone ese acceso al trabajo para una persona con discapacidad...***

El acceso al trabajo para las personas con discapacidad es muy importante, sobre todo porque les da independencia económica, lo que les permite cubrir sus necesidades del día a día.

Pero además, tener un empleo les permite avanzar en sus objetivos, les hace sentirse





valorados y dueños de su vidas. Como técnica de empleo, muchas veces veo personas que llegan pensando que no tienen oportunidades, que no pueden acceder a un trabajo y es muy gratificante acompañarles y hacerles ver que sí es posible. Ese proceso de apoyo y motivación genera un cambio en ellos cuando finalmente consiguen un empleo, su confianza crece y les da una estabilidad emocional. En resumen, trabajar les aporta autonomía, seguridad y se convierte en una herramienta clave para que cada persona pueda sentirse plena.

***Dejas muchos aprendizajes en la entidad pero ¿qué has aprendido tú de las personas con discapacidad con las que realizas tu trabajo?***

De las personas con discapacidad he aprendido lo importante que es escuchar de verdad. Cuando les das su espacio para expresarse y te pones en su lugar, se sienten valorados y seguros. Y cuando existe esa confianza, todo fluye mucho mejor: colaboran, se abren más y se pueden conseguir muchas cosas.

También me han enseñado a valorar su enorme capacidad de superación, ver cómo avanzan, aunque sea con pequeños pasos me hace celebrar cada logro. Además, la satisfacción personal que siento al saber que puedo ayudarles es increíble, realmente compensa cualquier esfuerzo.

***Si tuvieras que definir a COCEMFE CYL en unas pocas palabras ¿cuáles eliges?***

Si tuviera que definir a COCEMFE CYL en pocas palabras, elegiría: oportunidad, acompañamiento y respeto. Es un lugar donde se valora a cada persona, respetando sus capacidades y su ritmo, para que pueda crecer y avanzar en su camino.





# CONGRESO NACIONAL DE CUIDADORES

Celebramos nuestro IX Congreso Nacional de Cuidadores que en esta edición tuvo como título genérico “El cuidado a lo largo de la vida”.

Tras las palabras inaugurales que corrieron a cargo de nuestra presidenta Miriam Aguilar compartimos un interesante conversatorio con tres personas cuidadoras: Emma Lucio, Sotero Hermoso y Angeles Zorita que nos hablaron sobre sus experiencias de vida en el cuidado, cómo se cuidan y cómo el cuidado ha transformado sus vidas. Nos hablaron de sus miedos y sobrecargas pero también de empatía, de crecimiento personal y de cómo la experiencia del cuidado les ha hecho más fuertes.

*IX Congreso nacional de cuidador@s*



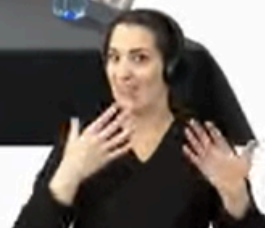
Castilla y León para Miriam Aguilar a quien creo que Voces que nos van a aportar desde la experiencia propia y también desde el ya podemos saludar Miriam buenos días. conocimiento más técnico una serie de herramientas que nos van a ayudar a

Y destacaron la importancia de tener tiempo para el cuidador, de la importancia de ser escuchados, de escuchar a otras personas cuidadoras, de contar con una red, una red social, de la necesidad de formación y de espacios liberadores.

*IX Congreso nacional de cuidador@s*



León a Miriam Aguilar se han dicho ya tantas cosas que yo creo que vamos directamente ya a presentar a las tres personas que me





Le siguió la intervención de Soraya Pérez, psicóloga social con más de 20 años de experiencia en el ámbito sociosanitario que realizó un taller práctico para personas cuidadoras.

Por su parte, Inmaculada Ruiz de Lezama, sexóloga y presidenta del Comité de Ética de COCEMFE CYL abordó los derechos sexuales de la infancia con discapacidad para finalizar este Congreso con la intervención de la psicóloga Susana Moreno que realizó un taller práctico sobre “el duelo para personas cuidadoras”.

Si no tuvisteis oportunidad de seguir el Congreso podéis verlo en nuestro canal youtube.





## BALONCESTO EN SILLA DE RUEDAS

Hemos empezado las primeras clases de entrenamiento de baloncesto en silla de ruedas y estamos encantado@s.

Esta actividad está organizada por Mupli - COCEMFE CYL baloncesto adaptado, y se lleva a cabo todos los jueves en el Campo de la Juventud de Palencia.

En la pista, exjugadores del club #Mupli #Palencia, el mejor basquet sobre ruedas de nuestra provincia, enseñando a controlar los impulsos para no cometer falta y tirar a canasta.

Los participantes cuentan con el apoyo de asistentes personales aplicados a la práctica deportiva.

Una asistencia que asegura el acceso igualitario al deporte.

Ven a practicar baloncesto adaptado con @cocemfecyl para derribar esas barreras psicosociales, que impiden que personas con discapacidad física y orgánica y sus familias accedan a programas de ejercicio y preparación deportiva.



# SACA LO MEJOR DE TI

COMIENZA A ENTRENAR YA

ORGANIZA

**MUPLI -  
COCEMFE CYL  
BALONCESTO  
ADAPTADO**

- TODOS LOS JUEVES  
DE 20,30 A 21,25 HORAS -  
- CAMPO DE LA JUVENTUD  
(PALENCIA) -

Contamos con asistentes  
personales aplicados a la  
práctica deportiva



COCEMFE  
Castilla y León

20 AÑOS



# **PREMIOS COCEMFE CASTILLA Y LEÓN 2025**

Como cada año, COCEMFE CYL reconoce la labor de inclusión social y laboral que desarrollan distintas entidades, empresas y particulares en todo el territorio nacional con los “Premios COCEMFE CASTILLA Y LEÓN”, que llegan a su XV Edición.

La entrega de estos reconocimientos tendrá lugar el próximo día 2 de diciembre a las 19.30 horas en el Teatro Principal de Palencia.

Los profesionales y el movimiento asociativo de COCEMFE Castilla y León han decidido reconocer el compromiso empresarial, institucional, social y educativo de los siguientes candidatos:



- **PREMIO EMPRESA  
COMPROMETIDA CON LA  
INSERCIÓN SOCIOLABORAL DE  
PERSONAS CON DISCAPACIDAD**

CASCAJARES S.L.

- **PREMIO INSTITUCIÓN AMABLE  
CON LA DISCAPACIDAD**

UNIVERSIDAD DE SALAMANCA  
(USAL)

- **PREMIO INICIATIVA ACCESIBLE**

FUNDACIÓN VODAFONE ESPAÑA

- **PREMIO BUENA PRÁCTICA  
EMPRESARIAL**

MINILAND S.A.

- **PREMIO BUENA PRÁCTICA  
INCLUSIVA EN EL ÁMBITO  
ESCOLAR**

COLEGIO MAGEA (BURGOS)

- **PREMIO TRAYECTORIA  
COMPROMETIDA CON LA  
DEFENSA DE LOS DERECHOS DE  
LAS PERSONAS CON  
DISCAPACIDAD**

ASUNCIÓN DÍAZ DE ISLA  
FERNÁNDEZ ( A TÍTULO PÓSTUMO)