



MEMORIA
2013
COCEMFE CASTILLA Y LEÓN



COCEMFE-CASTILLA Y LEÓN

Confederación de Personas con
Discapacidad Física y Orgánica de
Castilla y León



“nuestro
compromiso
con las
personas”





COCEMFE-CASTILLA Y LEÓN

2013. memoria

ÍNDICE

- 1 Saludo
- 2 Presentación
- 3 Entidades miembro
- 4 Misión, visión y valores
- 5 Satisfacción de los clientes
- 6 Órganos de gobierno, mapa de procesos
- 7 Sensibilización y promoción de los derechos
- 8 Imagen y comunicación
- 9 Nuestros servicios
- 10 Resumen de nuestras entidades
- 11 Reconocimientos

1. Saludo



Estimados amigos y amigas:

Desde COCEMFE CASTILLA y LEÓN, un año más, seguimos apostando por cumplir nuestra misión en favor de los derechos de las personas con discapacidad de la comunidad de Castilla y León.

El año 2013 ha supuesto para nuestra organización un importante esfuerzo para conseguir mantener todos nuestros servicios y garantizar la sostenibilidad de los servicios de nuestras entidades miembros a pesar de los recortes económicos sufridos en el sector. Esto ha sido posible gracias nuestra apuesta global de futuro y al empeño y la ilusión de

los órganos de gobierno, el equipo humano de Cocemfe Cyl y de la solidaridad, la enorme capacidad para aunar esfuerzos y la generosidad surgidas a partir del continuado trabajo en red entre todas las entidades que componen nuestra organización.

Somos conscientes de la precariedad de la situación del empleo entre las personas con discapacidad y del preocupante peligro del Tercer Sector frente a los recortes presupuestarios y el retraso en los pagos de ayudas y subvenciones, así como de los retrocesos en los derechos clave de las personas con discapacidad y el dilatado retraso en los cambios normativos obligados en pos de la verdadera aplicación de los derechos de la Convención Internacional ratificada por España.

Sin embargo, a pesar de ello somos conscientes que es posible seguir avanzando en la promoción de los derechos y la mejora de la calidad de vida de las personas con discapacidad y sus familias en nuestra sociedad, por ello, queremos seguir haciendo protagonistas a todas las personas de nuestra organización y seguir dando voz y participación activa a todos vosotros, personas con discapacidad y vuestras familias y agradeceremos el apoyo incondicional a nuestra causa, así como el compromiso y la entrega solidaria de todos los que formáis parte de COCEMFE CASTILLA y LEÓN, puesto que nos aportáis la ilusión y la esperanza para seguir creciendo juntos.

Gracias por vuestro compromiso con COCEMFE CASTILLA y LEÓN.

Consuelo Santiago García
PRESIDENTA

2. Presentación

QUIENES SOMOS

COCEMFE CASTILLA Y LEÓN, es la Confederación de Personas con Discapacidad Física y Orgánica de Castilla y León, constituida el 19 de mayo de 2005 que agrupa a las provincias de Palencia, Burgos, Soria y León y está integrada por 46 asociaciones locales de personas con discapacidad física y orgánica y dos entidades autonómicas, ADAMPI Castilla y León (la asociación de personas amputadas de Castilla y León) y la Federación de Fibromialgia y fatiga crónica de Castilla y León.

Tiene carácter abierto, pudiendo integrarse en la misma las Federaciones que se dediquen a la promoción y defensa de los derechos de las personas con discapacidad física y orgánica en la Comunidad Autónoma de Castilla y León.

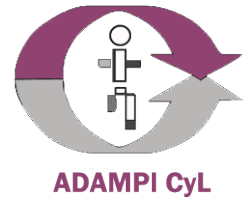
3.entidades miembro

memoria
2013



COCEMFE-CASTILLA Y LEÓN

ADAMPI CASTILLA Y LEÓN
Asociación de Amputados
APDO Correos 2027 – 24080 León



COCEMFE LEÓN
Federación Provincial de Personas con
Discapacidad Física u Orgánica de León
Bajos del Estadio de Toralin, local 3
Ponferrada (León) 24400



FADISO
Federación de Discapacitados de Soria
C/ Venerable Carabantes, 9-11 bajo
42003 Soria



FEDISFIBUR
Federación de Discapacitados Físicos de Burgos
AVDA Castilla y León, 22-2ª planta
09006 Burgos



FEDISPA
Federación Provincial de Asociaciones de
Personas con Discapacidad de Palencia
C/ Ignacion Martínez de Azcoitia , 10- bajo



FFISCYL
Federación de Fibromialgia y Síndrome de Fatiga
Crónica de Castilla y León
C/Bañez, N°7. 37006 - Salamanca



4.misión visión valores

memoria
2013



COCEMFE-CASTILLA Y LEÓN

misión



La misión de COCEMFE CASTILLA y LEÓN es mejorar la calidad de vida y la atención integral de las Personas con Discapacidad física y orgánica y sus familias de la Comunidad de Castilla y León, promoviendo la defensa de sus derechos humanos y fundamentales y fomentando su plena integración y participación social

visión

La visión de COCEMFE CASTILLA y LEÓN se resume en la creación activa de un futuro mejor para las Personas con Discapacidad y sus familias. Para ello pretende

- **Promover la innovación** a través de nuevas líneas de actuación para mejorar la atención integral ofrecida a las Personas con Discapacidad y sus familias en la Comunidad de Castilla y León en materia de empleo, apoyo psicosocial, accesibilidad universal, ocio y tiempo libre adaptados, sensibilización e información sociocomunitaria y los servicios destinados a las entidades del sector de la discapacidad.
- **Consolidarse como referente con entidad suficiente en el ámbito de la discapacidad** para las personas, empresas, asociaciones del tercer sector y otras organizaciones.
- **Acercar nuestros servicios y recursos especialmente al medio rural** de nuestra comunidad autónoma.
- **Fomentar la participación activa en cuantas organizaciones de cualquier ámbito pueda estar presente en defensa de los intereses de la propia Confederación y sus entidades miembros.**
- **Difundir el uso de las nuevas tecnologías** para la prestación de sus servicios. para facilitar información y el asesoramiento profesional, la autonomía personal, la atención integral, la inserción sociolaboral y la calidad de vida de las Personas con Discapacidad y sus familias de la Comunidad de Castilla y León y los servicios ofrecidos a nuestras entidades miembros.
- **Promover la sensibilización y la supresión de barreras en relación a discapacidad, género y exclusión social.**
- **Apoyar e impulsar la participación activa de las personas con discapacidad dentro de sus respectivas asociaciones.**
- **Favorecer e impulsar el asociacionismo y la participación activa** en la comunidad de las Personas con Discapacidad física y orgánica y sus familias en Castilla y León, así como la promoción del trabajo en red de las entidades afines del tercer sector.
- **Fomentar la autonomía, el desarrollo personal y el ejercicio pleno de los derechos** de las Personas con Discapacidad física y orgánica de Castilla y León.
- **Ofrecer servicios profesionales comprometidos con la mejora continua y la atención personalizada** a las Personas con Discapacidad y sus familias y las entidades del ámbito de la discapacidad en nuestra comunidad autónoma.

valores

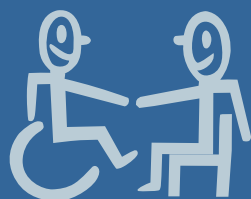


- **Implicación** del equipo humano y directivo de COCEMFE CASTILLA y LEÓN con la misión y los valores organizativos desde el compromiso de la integridad personal y la ética profesional en la atención integral y la respuesta a las necesidades principales de nuestro colectivo y las entidades vinculadas al ámbito de la discapacidad.
- **Considerar el valor de la propia persona** por encima de todas las cosas, atención personalizada y centrada en nuestras entidades, las Personas con Discapacidad y sus familias; defendemos el valor del equipo humano como generador de cambio y entusiasmo.
- **Compromiso con las necesidades de las personas y las organizaciones**, aunar esfuerzos y sinergias para conseguir una vida digna para las Personas con Discapacidad y sus familias en condiciones de igualdad.
- **Promover e impulsar los derechos** de las Personas con Discapacidad con su participación activa de las propias personas en la defensa y representación de sus intereses. y sus familias, motor de cambio orientado a la dignidad, desde el compromiso del trabajo por lograr una sociedad más incluyente, que favorezca el ejercicio de los derechos fundamentales de todas las personas.
- **Calidad y transparencia** en la gestión de los recursos y los servicios ofrecidos.

5.satisfacción de clientes

memoria

2013



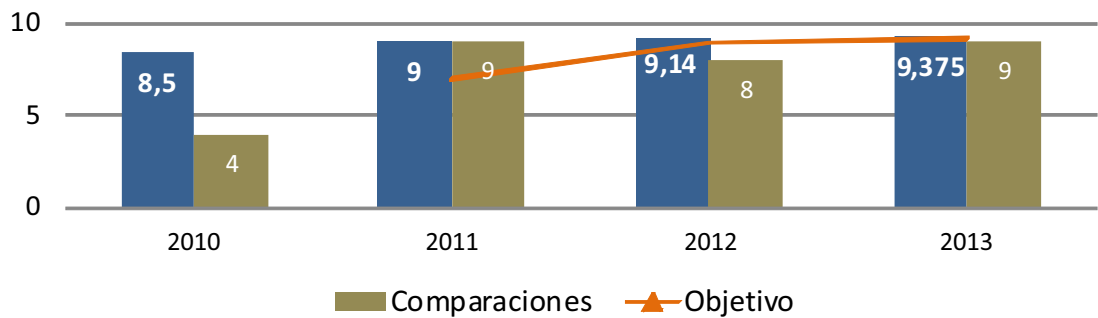
COCEMFE-CASTILLA Y LEÓN

Satisfacción de los clientes

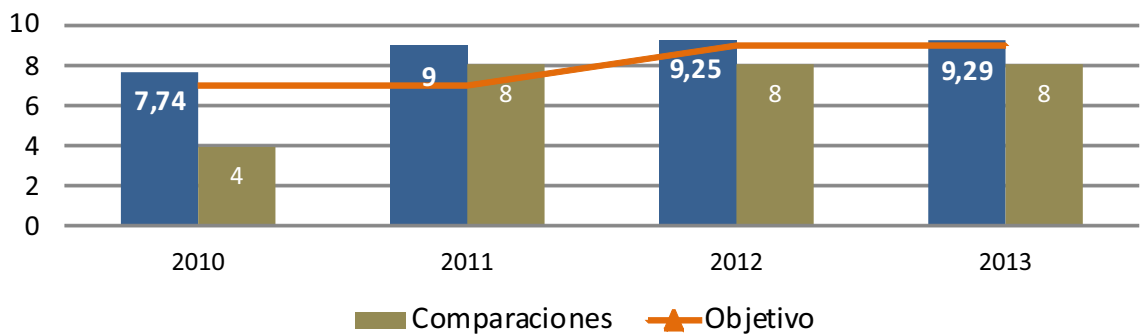
La satisfacción de nuestros clientes es un indicador clave para evaluar el desempeño de nuestro trabajo en COCEMFE CASTILLA y LEÓN.

Analizar su evolución en el transcurso de nuestra trayectoria organizativa nos ayuda a promover la mejora continua de nuestros servicios.

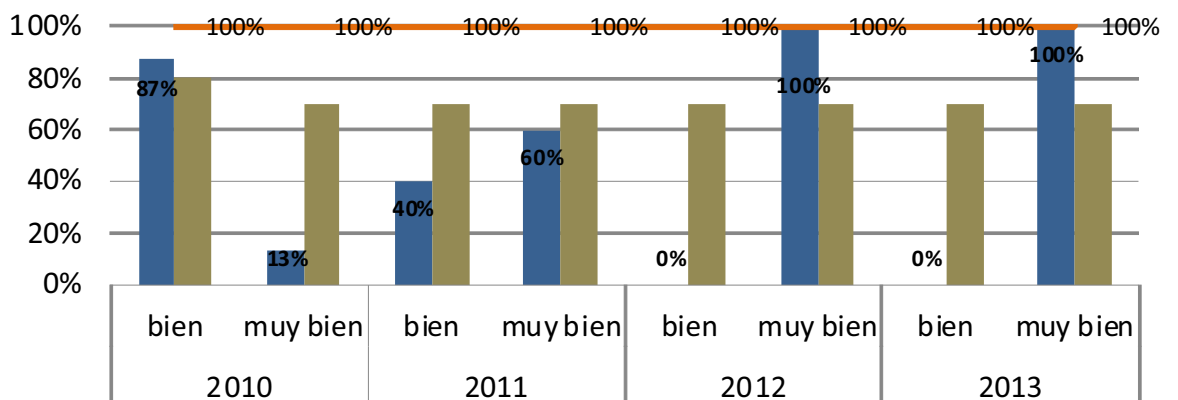
Grado de satisfacción de los beneficiarios respecto de los servicios recibidos.



Grado de satisfacción de las entidades respecto de los servicios recibidos.

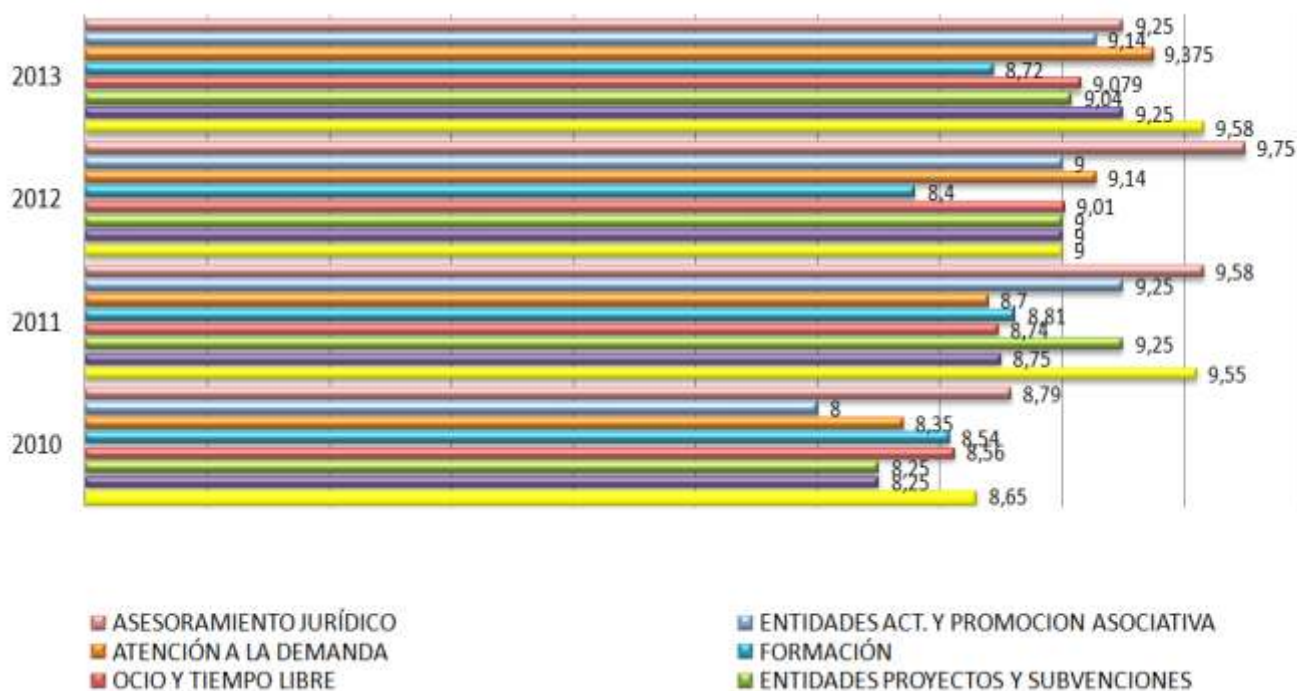


IS de de las empresas que contratan respecto a la utilidad del servicio



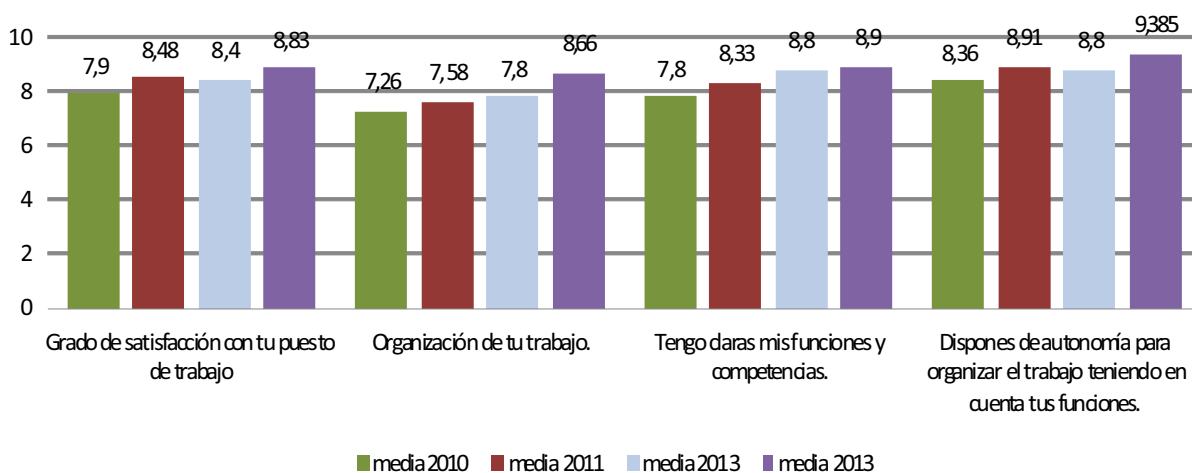


Calificación global satisfacción de servicios

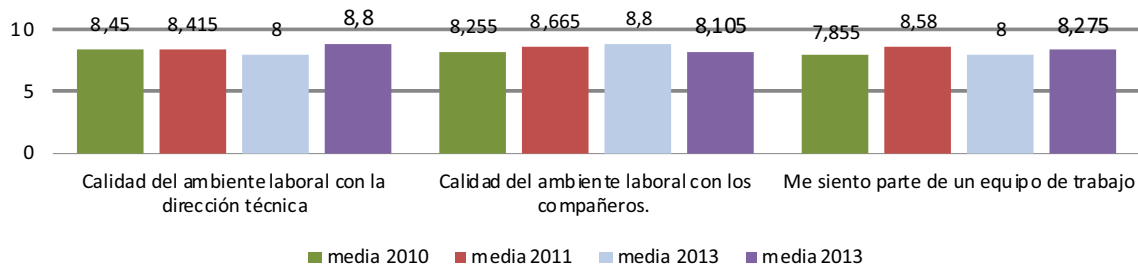


Grado de satisfacción de los/as trabajadores/as de COCEMFE CYL respecto a su puesto de trabajo y clima laboral

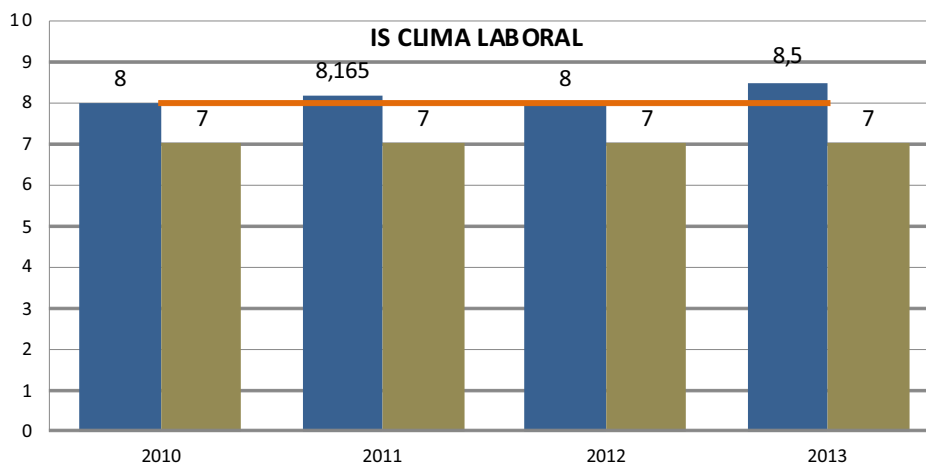
IS PUESTO DE TRABAJO



IS AMBIENTE DE TRABAJO



IS CLIMA LABORAL



6. Órganos de gobierno, mapa de procesos

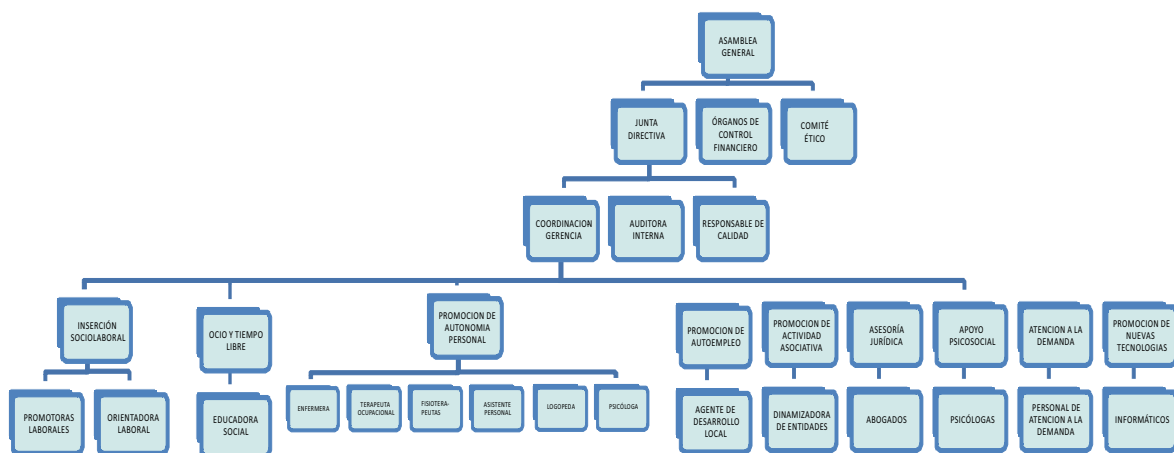
memoria

2013

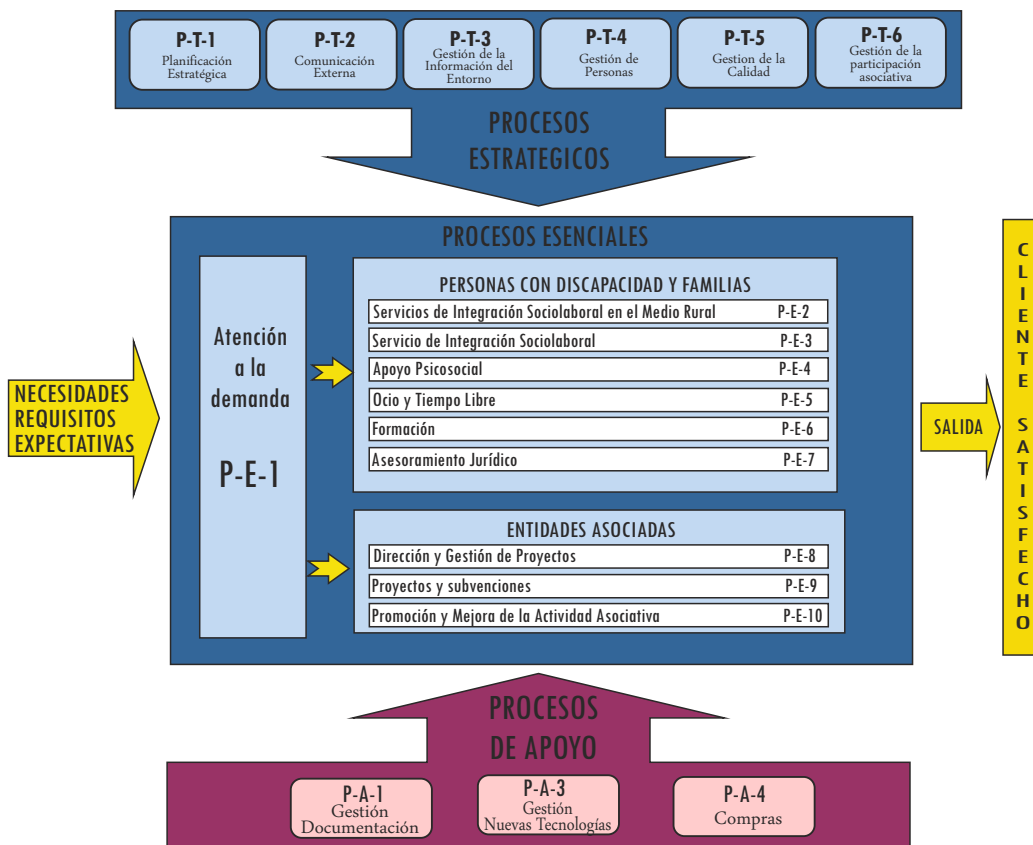


COCEMFE-CASTILLA Y LEÓN

Órganos de gobierno



Mapa de procesos



7. sensibilización y promoción de los derechos

memoria

2013



COCEMFE-CASTILLA Y LEÓN

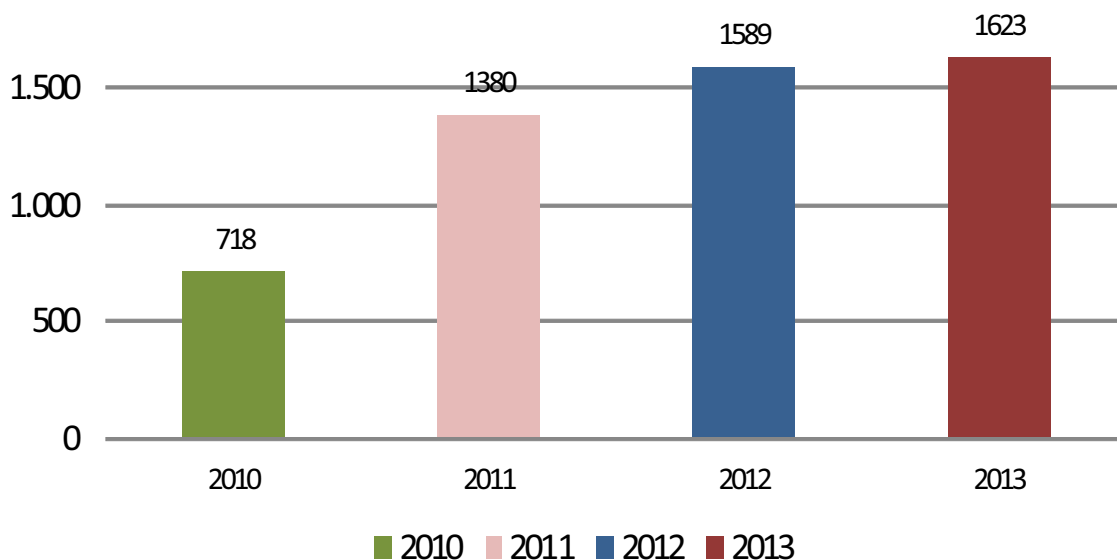
Sensibilización y promoción de los derechos



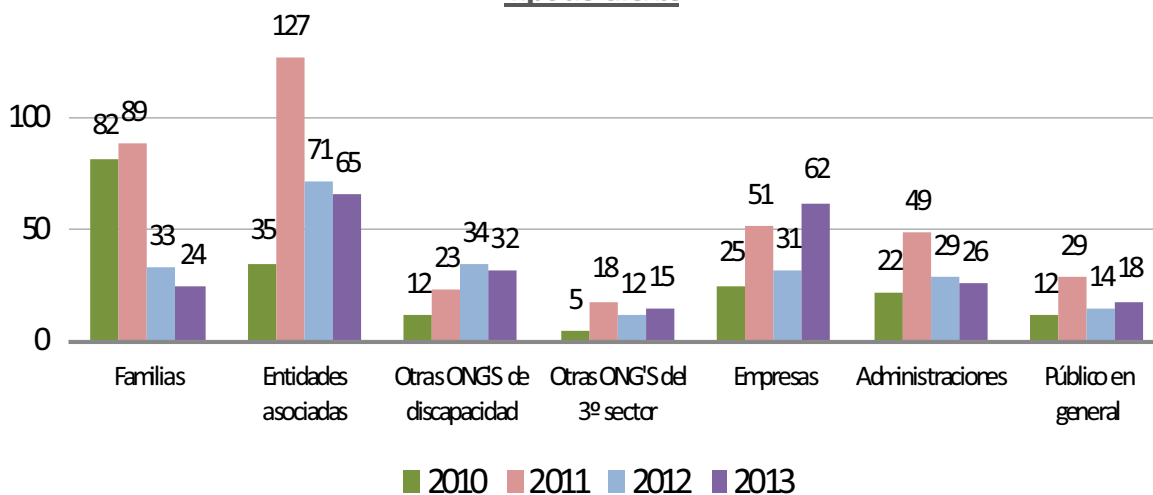
La principal finalidad de las acciones desarrolladas por COCEMFE CASTILLA y LEÓN es promover la integración social de las personas con discapacidad física y orgánica de la comunidad de Castilla y León. Nuestras acciones principales parten de los principios establecidos en la Convención de los Derechos de las personas con discapacidad para ello ofrecemos información y el asesoramiento personalizado sobre sus derechos en relación a una situación particular de desventaja y el cumplimiento de normativa relacionada con las Personas con Discapacidad y sus familias en el marco de la legislación española, europea e internacional y el ordenamiento jurídico en los ámbitos del empleo, accesibilidad universal, educación, servicios sociales, salud, transporte, uso de nuevas tecnologías, vivienda y ocio y tiempo libre.



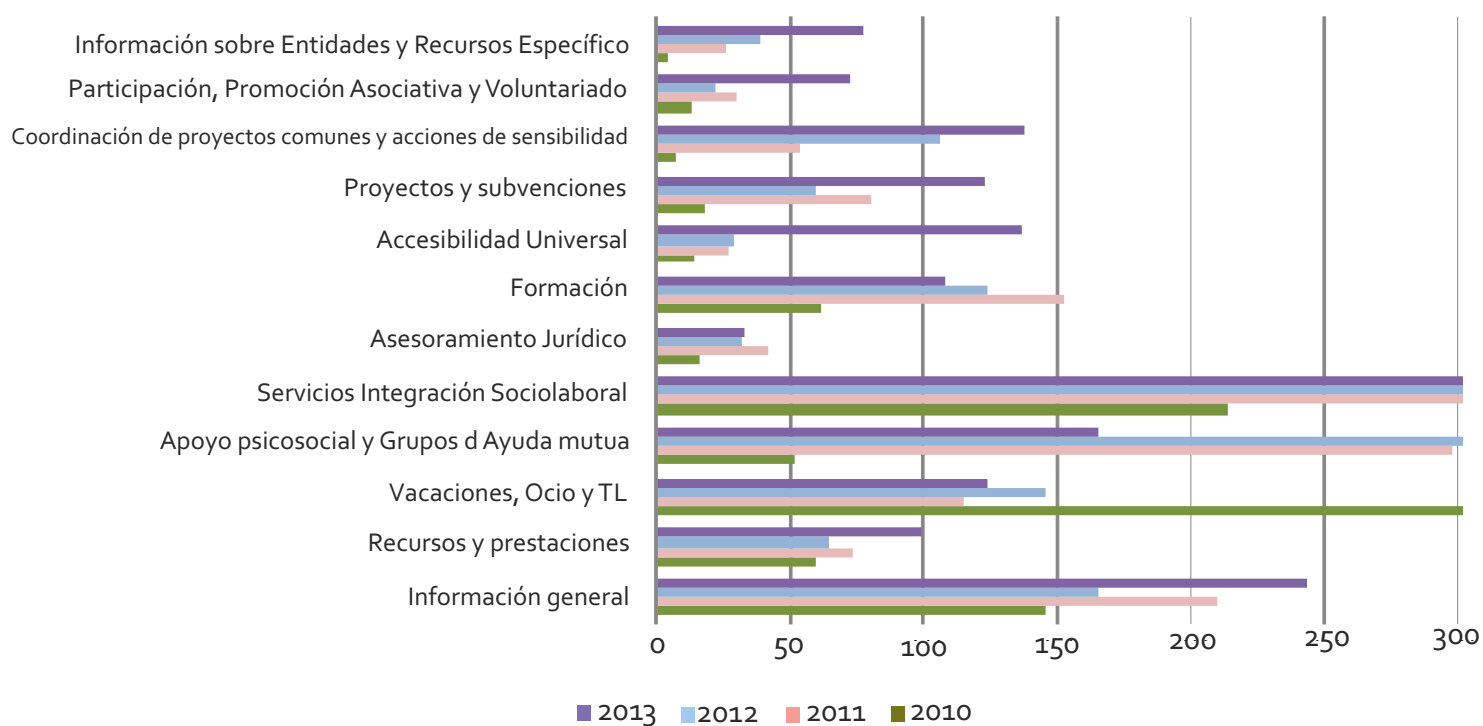
Número de Personas con discapacidad atendidas en nuestros servicios



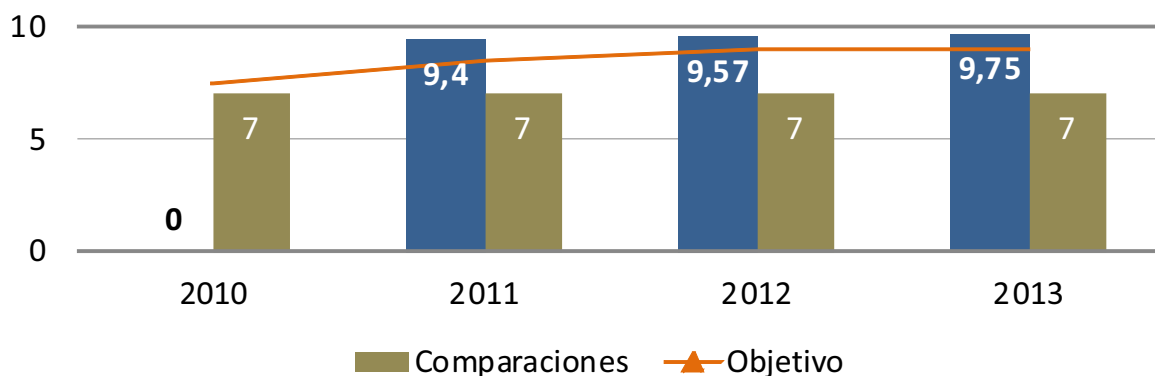
Tipode Cliente



Tipo de Demanda Solicitada por los Clientes



IS respecto a la rapidez en la atención a la demanda



8. Imagen y comunicación

Las acciones de comunicación de COCEMFE CASTILLA Y LEÓN tienen como objetivo difundir las diversas actuaciones de la organización así como la promoción de una imagen positiva de las personas con discapacidad en la sociedad en su conjunto.

Durante el año 2013 COCEMFE CASTILLA y LEÓN ha recibido un total de 379.306 visitas a la página web de la entidad www.cocemfecyl.es lo que supone un incremento respecto al año anterior de un 22,00%.

Durante el año 2013 COCEMFE CASTILLA y LEÓN ha estado presente en los medios de comunicación externos a la organización en la comunidad de Castilla y León promoviendo más de 150 acciones propias de la Confederación y sus entidades miembros y eventos celebrados durante el año 2013, así también ha editado y difundido su manual de estilo con el objetivo de promover una imagen positiva de la discapacidad y un tratamiento adecuado de la misma en y sus propias publicaciones y las de sus entidades miembros y los medios de comunicación locales y autonómicos.

COCEMFE CASTILLA y LEÓN aprobó su Plan de Comunicación ha reforzado su presencia en las redes sociales, así como ha puesto en marcha un blog profesional para facilitar la información a los cuidadores de personas con grave discapacidad y/o en situación de dependencia <http://cocemfecyl.wordpress.com/>.

Desde COCEMFE CASTILLA y LEÓN reforzamos en la comunidad de Castilla y León la campaña de presentación de la "X solidaria" en las provincias de Burgos, León, Palencia, Soria, Valladolid y Salamanca consiguiendo a lo largo de la misma un total de más 350 impactos en medios de comunicación locales y autonómicos.



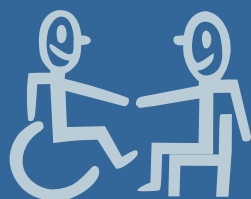


- Página web premiada por la Consejería de Fomento de la Junta de CYL 2º **Premio Internet Iniciativa 2007**
- Noticias actualizadas sobre discapacidad
- Información de consulta diversa en materia de discapacidad
- Boletines digitales mensuales
- Alfabetización digital para **personas con discapacidad**
- Programa de formación on-line para cuidadores: **apoyo al cuidador**.
- Curso de integración sociolaboral on-line
- Consultas profesionales on-line **destinadas a las familias beneficiarias de proyecto, a través de la página web** de COCEMFE Castilla y León: www.cocemfecyl.es
- Vídeos divulgativos para cuidadores.
- Material de sensibilización en materia de discapacidad
- Nueva web de COCEMFE CYL que se presentará en abril del 2014
- Nuevo blog con información específica para cuidadores en la dirección: <http://cocemfecyl.wordpress.com>
- Nueva cuenta institucional en facebook y twitter así como un facebook exclusivo de ocio y tiempo libre.

9. nuestros servicios

memoria

2013



COCEMFE-CASTILLA Y LEÓN

PROGRAMA EMPLEO



Servicios de integración sociolaboral para personas con discapacidad

Mediante este servicio se favorece la información, orientación e inserción laboral de las Personas con Discapacidad en el mercado de trabajo ordinario a través de la formación y el desarrollo de itinerarios personalizados de inserción de forma conjunta con cada demandante de empleo. Intermediación laboral con las empresas interesadas en la contratación y difusión de la RSC y las medidas alternativas entre las empresas, apoyo y seguimiento de la inserción y gestión de ofertas laborales y promoción del autoempleo.

Resultados obtenidos en la provincia de Palencia

Personas en nuestra bolsa de empleo: 264
Acciones de orientación: 1320
Empresas contactadas: 101
Ofertas recibidas: 170
Inserciones laborales: 50

Servicios de integración sociolaboral para personas con discapacidad en el medio rural (programa incorpora)

Servicio de Integración laboral y promoción del autoempleo que asume una metodología integral con los demandantes de empleo y sus familias, específicamente destinado a las Personas con Discapacidad del medio rural.

PROVINCIAS	USUARIOS	E.VISITADAS	CONTRATOS	CONVENIOS
BURGOS	116	132	62	1
EL BIERZO	65	71	38	1
PALENCIA	159	142	43	1
SALAMANCA	112	78	40	0
SEGOVIA	86	82	33	2
VALLADOLID	164	86	39	0
TOTALES	702	591	255	5

Itinerarios personalizados de inserción sociolaboral-FSE 2013

Desde el mes de octubre de 2012 estamos desarrollando un nuevo programa en las provincias de León, Palencia, Soria y Burgos de "Itinerarios personalizados de apoyo al empleo". El programa financiado por la Gerencia de Servicios Sociales de Castilla y León y FSE presenta como novedad, más allá de la intermediación laboral, la realización de prácticas en empresas con la finalidad de reorientar los itinerarios profesionales de los participantes, y la adquisición y/o record/modificar tablaU(mas grandeatorio de habilidades y actitudes para el empleo.

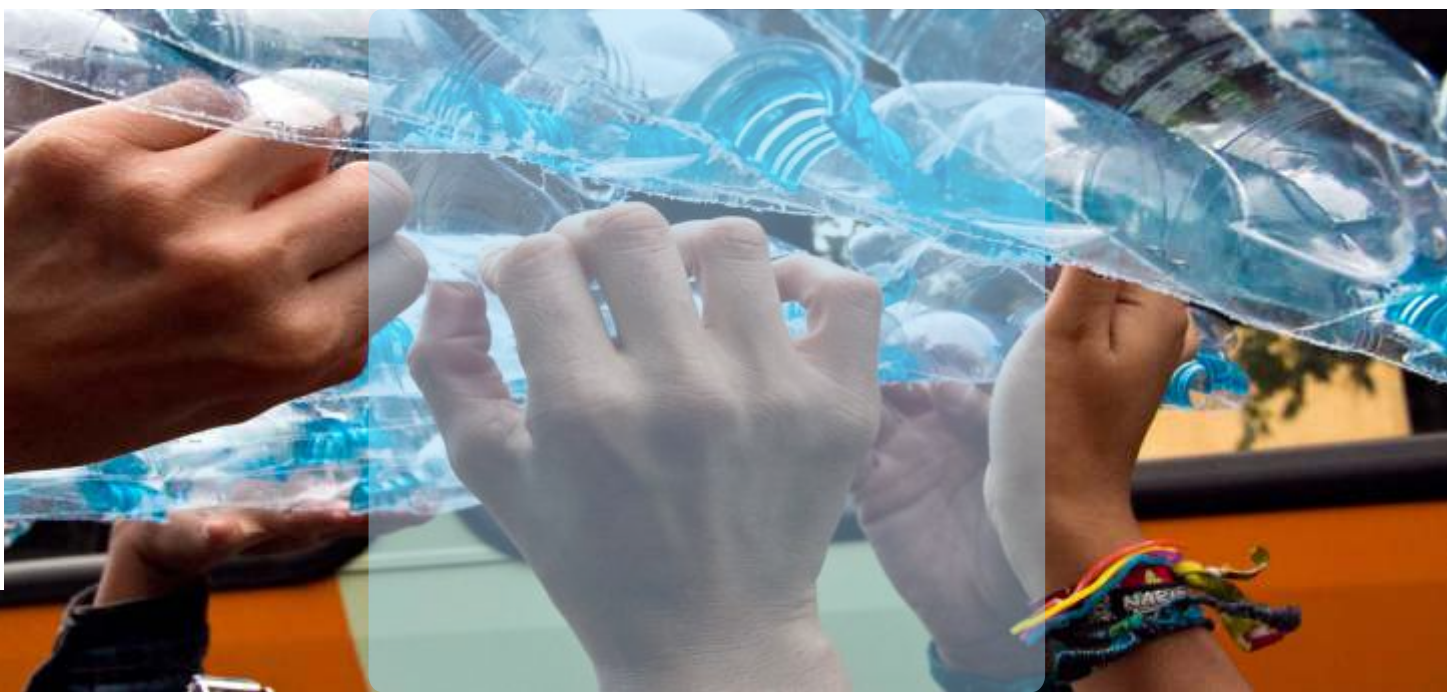
Personas atendidas	Personas contratadas	Personas que hace prácticas en empresas
645	134	74

Acciones de apoyo a personas emprendedoras con discapacidad

Desde el año 2011 COCEMFE CyL está desarrollando acciones de apoyo a personas con discapacidad con iniciativas emprendedoras. El servicio de apoyo a emprendedores de COCEMFE CYL ofrece la formación, asesoramiento y acompañamiento individual necesarios para capacitar a las personas con iniciativas emprendedoras hacia la puesta en marcha de aquellas ideas de negocio viables y sostenibles en el tiempo en nuestra comunidad autónoma desde una filosofía centrada en el proyecto personal y empresarial del emprendedor/a y los valores propios de la economía social.

A lo largo de 2013 COCEMFE CASTILLA y LEÓN en su estrategia de mejorar la cualificación profesional de sus técnicos/as en materia de acompañamiento al autoempleo y mejorar la calidad de estos servicios ofrecidos, aprovechando sinergias y buenas prácticas entre entidades que prestan servicios similares, ha participado de forma colaborativa con dos entidades del territorio COCEDER y PROCOMAR VALLADOLID ACOGE, en una iniciativa financiada por el Ministerio de Industria, turismo y energía cuyo objetivo se ha cumplido satisfactoriamente.

Este aumento de la capacitación ha permitido la formación y el intercambio de experiencias de 38 profesionales y ha posibilitado que en la actualidad los tres centros ya estén prestando nuevos servicios en las fases de Creación de Empresa y Consolidación Empresarial para personas en riesgo de exclusión social de la comunidad de Castilla y León.



APOYO PSICOSOCIAL



Apoyo psicosocial

Intervención profesional de ámbito psicosocial para Personas con Discapacidad y/o personas en grave situación de dependencia y sus familias con objeto de mejorar su calidad de vida y/o modificar aquellos pensamientos, actitudes y comportamientos negativos que interfieren con su salud psicofísica y las relaciones familiares y sociales.

Programa de apoyo psicosocial para familias de personas con discapacidad física y orgánica de núcleos rurales de Castilla y León

Programa financiado con cargo a la convocatoria IRPF 2012 con el objeto de favorecer la calidad de vida de las familias del medio rural de Burgos, León, Palencia y Soria que atienden a una persona con grave discapacidad: formación teórico-práctica para familias, grupos de autoayuda para el cuidador principal, apoyo psicológico individualizado e información profesional on-line.

- ▶ **28** Grupos de ayuda mutua para familias creados en el medio rural de las provincias de Burgos, León, Palencia y Soria
- ▶ **424** familias beneficiarias de los grupos de ayuda mutua e intervención psicosocial
- ▶ **306** sesiones de formación realizadas con familias beneficiarias
- ▶ **166** consultas de apoyo psicológico individualizado para familias de personas con discapacidad atendidos por los profesionales

Grupos de ayuda mutua para cuidadores de personas en situación de dependencia provincia de Palencia

Localidades:

Torquemada, Venta de Baños, Villada, y Villanuño

- ▶ Número de cuidadores: **24**
- ▶ Sesiones desarrolladas: **85**
- ▶ Número de horas de apoyo psicosocial realizadas: **85**

Nivel de satisfacción con el servicio: **9,55 sobre 10.**



Programa de apoyo psicológico individualizado para personas con discapacidad en la provincia de Palencia

Intervención profesional individualizada con las personas con discapacidad física y orgánica de la provincia de Palencia cuya finalidad es mejorar la calidad de vida de aquellas que presentan especiales dificultades en su ajuste personal y social derivadas de su propia discapacidad. Nivel de satisfacción con el servicio: 9,55 sobre 10.

- ▶ Nº de personas atendidas: **17**
- ▶ Nº de sesiones realizadas: **127**
- ▶ Nº de horas de terapia psicológica individual: **254**

Atención integral domiciliaria en el medio rural para personas con discapacidad y/o situación de dependencia

Programa financiado con cargo a la convocatoria IRPF 2012 del Ministerio de Sanidad, Política Social e Igualdad con el objeto de facilitar el respiro familiar del cuidador principal de las unidades de convivencia en las que existe una persona con grave discapacidad física y/u orgánica en el medio rural de la provincia de Palencia a través de un asistencia profesional y acompañamiento personalizado, acercar los servicios domiciliarios a través de un equipo multidisciplinar itinerante que acude a demanda a prestar servicios de atención domiciliaria en función de las necesidades de las familias demandantes y fomentar el desarrollo y promoción de una vida autónoma y la integración socio-comunitaria de las personas con grave discapacidad física y/u orgánica del medio rural de la provincia de Palencia.

RESULTADOS 2013

- ▶ **67** personas atendidas en el medio rural de la provincia de Palencia
- ▶ **8** actividades de ocio y tiempo libre compartido para los cuidadores de las personas en situación de dependencia y/o grave discapacidad

Número de personas atendidas en domicilios	67
Número de actividades formativas realizadas en domicilio	131
Nivel medio de satisfacción con nuestros servicios	9,6 sobre 10
Número de localidades del medio rural de la provincia de Palencia participantes	22

OCIO Y TIEMPO LIBRE



Actividades de ocio y tiempo libre adaptadas para las Personas con Discapacidad y sus familias, programa de vacaciones y termalismo exclusivo para Personas con grave Discapacidad física y/u orgánica a través de COCEMFE, acciones de información y asesoramiento respecto a las oportunidades de Ocio y Tiempo Libre adaptado en la Comunidad Autónoma de Castilla y León.



Participantes en las actividades de ocio y tiempo libre organizadas por COCEMFE CASTILLA y LEÓN: **62**

Personas informadas en el programa de vacaciones de COCEMFE: **95**

Nivel de satisfacción con las actividades de ocio realizadas: **9,07 sobre 10**



Escuela de carrovelismo

Desde el compromiso permanente con la calidad de vida de las personas y entendiendo que el ocio es indicador de calidad de vida y bienestar y un derecho humano fundamental del que nadie debiera ser privado por razones de discapacidad o cualquier otra circunstancia, Cocemfe Castilla y León pone en marcha en 2013 gracias a la colaboración de la Fundación Renault para la movilidad sostenible, la primera escuela de carrovelismo para personas con discapacidad en nuestra comunidad.

Este proyecto tiene como objetivo la creación de un entorno sin diferencias cuyo punto de partida y destino último son el ocio y el deporte inclusivo, donde el individuo es completamente independiente y ofrece la oportunidad de desarrollarse como pilotos de competición a nivel nacional e internacional en la clase de vela ligera en tierra más popular del mundo.

La Escuela está abierta a la participación de todas las entidades miembro de COCEMFE Castilla y León así como a cuántas entidades de personas con discapacidad ubicadas en el territorio nacional quieran acceder a ella. Para ello será preciso establecer de forma previa una cita y calendario contactando con COCEMFE Castilla y León.

Esta actividad se realiza en la comarca de Villaumbrales, a 10 kilómetros de la capital palentina dirección carretera CL-613, lugar idóneo para practicar este deporte por la magnitud de sus campos y el viento constante que podemos encontrar casi a diario.



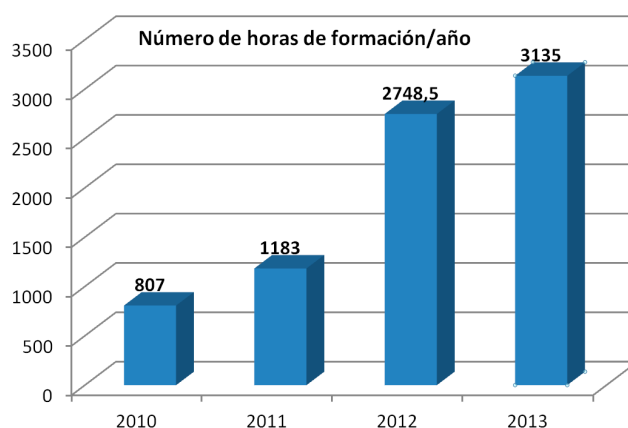
FORMACIÓN



Formación

Formación específica dirigida a Personas con Discapacidad y/o en situación de dependencia y a sus familias con objeto de mejorar su calidad de vida mediante la adquisición de conocimientos, aptitudes, actitudes y comportamientos adecuados a sus necesidades y la mejora de su empleabilidad.

- ▶ Número de personas formadas durante el año 2013: **356**
- ▶ Número de horas de formación totales prestadas: **3.135**



Cursos formativos en el medio rural para los cuidadores de personas con discapacidad y/o grave situación de dependencia.

Financiado por la Excmá Diputación Provincial de Palencia.

- ▶ Nº de cursos realizados: **6**
- ▶ Nº de cuidadores participantes: **74**
- ▶ Nº de horas de formación realizadas: **72**

LOCALIDAD	CEAS VINCULADO	NÚMERO DE PARTICIPANTES
ANTIGÜEDAD	BALTANÁS-TORQUEMADA	16
ASTUDILLO	ASTUDILLO-FROMISTA	9
BARRUELO	AGUILAR DE CAMPOO	21
CERVERA DE PISUERGA	CERVERA DE PISUERGA	6
GUARDO	GUARDO	13
VENTA DE BAÑOS	VENTA DE BAÑO-DUEÑAS	9
TOTALES		74

Servicios profesionales de información y asesoramiento on-line para personas con discapacidad y sus familias en Castilla y León.

Proyecto financiado por IRPF 2012 a través del Ministerio de Sanidad, Política Social e Igualdad con el objeto de favorecer la autonomía y calidad de vida a través de la alfabetización digital, y el asesoramiento profesional a través del uso de las TIC en las personas con discapacidad del medio rural de Burgos, León, Palencia y Soria.

Información y asesoramiento profesional online para personas con discapacidad de Castilla y León y sus familias cuidadoras.

Actualización y mantenimiento de la página web específica sobre discapacidad en Castilla y León.

Formación teórico-práctica para familias y personas con discapacidad a través de la web.

Resultados 2013:

- ▶ **181** consultas on-line atendidas a través de la web.
- ▶ **40** cursos de alfabetización digital para personas con discapacidad realizados en las provincias de Burgos, Palencia, León y Soria.
- ▶ **163** familias que han recibido formación en alfabetización digital.
- ▶ **163** familias que realizan formación presencial y on-line



ACTIVIDADES DE SENSIBILIZACIÓN EN EDUCACIÓN PRIMARIA



Durante el año 2013 COCEMFE CASTILLA y LEÓN ha iniciado una campaña de sensibilización dirigida a la población infantil gracias a la colaboración de 3 Colegios de la ciudad de Palencia con la finalidad de ampliar el conocimiento de los más pequeños relativos a la discapacidad, eliminar estereotipos y prejuicios negativos respecto a la imagen social de la discapacidad y promover la toma de conciencia sobre las capacidades y aportaciones de las personas con discapacidad a la sociedad en su conjunto.

Todo un éxito en cuanto a los resultados positivos entre los más pequeños que ha culminado con la celebración del día Internacional de la Discapacidad el día 3 de diciembre de 2013, en el marco de un espectáculo de magia para los participantes y la lectura de varias cartas redactadas por los alumnos y alumnas participantes en estas sesiones dirigidas al alcalde de la ciudad de Palencia con objeto de promover una ciudad más inclusiva con la discapacidad.

Resultados:

- ▶ 120 Alumnos participantes
- ▶ 6 Actuaciones de sensibilización realizadas
- ▶ 3 Colegios participantes: Tello Téllez, Marqués de Santillana y Colegio Buenos Aires de Palencia

ASPECTOS MÁS DESTACADOS DE LA INICIATIVA: Concienciación empática de la igualdad de derechos y deberes de todas las personas y aceptación activa de la diversidad

ASESORAMIENTO JURÍDICO



Asesoramiento jurídico

Información y asesoramiento legal para **Personas con Discapacidad y/o personas en grave situación de dependencia y sus familias o las organizaciones de la confederación** con objeto de promover la defensa de los derechos del colectivo, la información y el asesoramiento personalizado sobre sus derechos en relación a una situación particular de desventaja y el cumplimiento de normativa relacionada con las Personas con Discapacidad y sus familias en el marco de la legislación española, europea e internacional y el ordenamiento jurídico en los ámbitos del empleo, accesibilidad universal, educación, servicios sociales, salud, transporte, uso de nuevas tecnologías, vivienda y ocio y tiempo libre.

- ▶ **29** Consultas presenciales de personas con discapacidad
- ▶ **36** Consultas telefónicas atendidas
- ▶ **27** Consultas profesionales de asesoramiento jurídico resueltas online
- ▶ **18** Consultas atendidas a entidades con discapacidad

ASPECTOS MÁS VALORADOS DEL SERVICIO:
profesionalidad, resolución de dudas y lenguaje accesible.

SERVICIOS DE INFORMACIÓN Y ORIENTACIÓN PRESENCIAL



Servicios de información y orientación presencial

Tiene como objeto ofrecer información y asesoramiento personalizado y especializado (jurídica, laboral y psicosocial) a las personas físicas (personas con discapacidad física y orgánica y sus familias de Castilla y León) o jurídicas demandantes de nuestros servicios, ofreciendo una respuesta lo más satisfactoria posible en relación a la demanda planteada.

Desde el mes de enero hasta el mes de diciembre de 2013 se han atendido a un total de 2.879 consultas procedentes de personas con discapacidad, familias y entidades del Sector de la Discapacidad, empresas, administración, entidades del tercer sector y otras entidades del sector de la discapacidad en materias diversas como integración sociolaboral, recursos y prestaciones, apoyo psicosocial, ocio y tiempo libre, asesoramiento jurídico, formación, accesibilidad universal, proyectos y subvenciones, promoción de la actividad asociativa y voluntariado.

A través de los servicios ofrecidos por COCEMFE CASTILLA Y LEÓN se han podido gestionar 304 consultas procedentes de entidades miembros.

SERVICIOS DIRIGIDOS EXCLUSIVAMENTE A ENTIDADES DEL TERCER SECTOR

Servicios dirigidos exclusivamente a entidades del tercer sector:

- ▶ **Dirección y gestión de proyectos:** dirección y gestión de proyectos propios subvencionados por la Administración o entidades privadas: actividades de captación y detección de convocatorias de administraciones públicas y privadas, diseño y presentación de proyectos, puesta en marcha, desarrollo, dirección y coordinación de los proyectos, y justificación económica y técnica de los mismos.
- ▶ **Proyectos y subvenciones:** información y asesoramiento en materia de proyectos y subvenciones de las entidades asociadas y futuras entidades de discapacidad física y/u orgánica de la Comunidad de CyL en proceso de creación
- ▶ **Promoción y mejora de la actividad asociativa:** actividades de promoción, asesoramiento legal y jurídico del asociacionismo y acciones de mejora dirigidas a las entidades asociadas y/o el resto de las entidades de discapacidad física y/u orgánica de la Comunidad Autónoma de CyL con el objetivo último de optimizar recursos, mejorar la labor asociativa, promover el trabajo en red, así como facilitar documentación, ayudas e información específica en relación a las asociaciones y mejorar la salud organizativa de las entidades asociadas de personas con discapacidad física de la comunidad de CyL.

Aspectos más valorados del servicio: Rapidez, información detallada y respuesta personalizada y siempre en positivo.

Nivel de satisfacción de nuestros clientes: 9,29 sobre 10.

RESULTADOS 2013

- 304 demandas de entidades miembros atendidas
- 44 entidades miembros atendidas
- 261 consultas en materia de coordinación de proyectos y subvenciones atendidas de las entidades miembros.
- Número de proyectos anuales presentados: 31.
- Número de proyectos anuales aprobados: 24
- 77,41 % de proyectos conseguidos.
- % de proyectos nuevos presentados: 25,80%
- Importe total en subvenciones recibido año 2013: (490.470,36€)

ORGANIZACIÓN DE EVENTOS



Firma convenio con Ambuibérica
y presentación de premios Incorpora



Jornadas de emprendedores



Donación de coche adaptado por parte
de la Fundación RENAULT



Campaña de presentación "X solidaria"
IRPF Castilla y León



Jornadas empresariales

Congreso estatal de participación, EAPNCYL-Valladolid 6 de junio de 2013



Presentación del nuevo servicio de integración sociolaboral en Soria

Gracias al esfuerzo realizado por COCEMFE CASTILLA Y LEÓN y FADISO (Federación de asociaciones de discapacitados físicos de Soria), el Servicio de Integración Laboral vuelve a abrir sus puertas para favorecer la incorporación al mercado de trabajo de las personas con discapacidad de la provincia de Soria.

Tras permanecer cinco meses cerrado, el pasado tres de septiembre el Servicio de Integración Laboral para personas con Discapacidad, volvió a abrir sus puertas con el objetivo de seguir prestando un servicio de calidad prestando acciones de orientación laboral personalizadas.



CONGRESO ESTATAL DE PARTICIPACIÓN, EAPN CYL-VALLADOLID 19 al 21 de SEPTIEMBRE

Del 19 al 21 de septiembre de 2013, Cocemfe Castilla y León, como miembro activo de EAPN CYL participa de forma activa en la organización y los grupos de trabajo del Congreso Estatal de participación celebrado en Valladolid.





Acto de entrega de las conclusiones del congreso en las cortes de Castilla y León

Cocemfe Castilla y León estuvo presente en la entrega de las conclusiones elaboradas en el 4º Encuentro de participación celebrado en Castilla y León con motivo del Día Internacional de la pobreza el pasado día 17 de Octubre.

Presentación de la escuela de carovelismo de Castilla y León

El pasado 8 de octubre se ha inaugurado de la Escuela de Carovelismo de Castilla y León. Una iniciativa de la Confederación de Personas con Discapacidad de Castilla y León , COCEMFE Castilla y León, que se ha hecho realidad gracias al apoyo y colaboración económica de la Fundación Renault para la Movilidad Sostenible



Premios Incorpora Castilla y León, Burgos 8 de octubre de 2013

PARTICIPACIÓN ASOCIATIVA



Cocemfe Castilla y León participa en diversas plataformas organizativas vinculadas al sector de la discapacidad y es miembro activo de pleno de derecho de COCEMFE, CERMI de Castilla y León y EAPN Castilla y León.

Entre otras acciones durante el año 2013 COCEMFE CASTILLA y LEÓN ha estado presente en:

Actividades y comisiones de trabajo CERMICYL.

Actividades y grupos de trabajo de EAPN CYL entre otras acciones ha participado activamente en el Congreso estatal de participación organizado junto a EAPN CYL, celebrado en Valladolid, 19 al 21 de septiembre de 2013.

Proyectos conjuntos y propuestas de trabajo con COCEMFE, además de acciones de mejora continua y benchmarking con entidades referentes en materia de discapacidad.

Visita benchmarking AMICA, 4 de octubre de 2013.

Visita benchmarking COCEMFE ASTURIAS, 29 de Octubre de 2013.

Dinamización de la participación en la movilización sobre discapacidad celebrada en Palencia el día 3 de diciembre de 2013 con la participación de las entidades de FEDISPA.

GESTIÓN ASOCIATIVA



Desde el año 2011 COCEMFE CyL certifica en marzo la totalidad de sus procesos en la Norma UNE en ISO 9001:2008 y decide iniciar el viaje hacia la excelencia.

En el año 2012, en nuestra estrategia organizativa por ofrecer servicios de calidad y mejorar de forma continua hemos validado el reconocimiento del Club de Excelencia con el sello +300 EFQM.

A lo largo de 2013 COCEMFE CASTILLA y LEÓN en su estrategia de mejorar la transparencia, el compromiso social y el buen gobierno organizativo, ha incorporado un nuevo proceso estratégico de gestión asociativa, ha diseñado su plan de responsabilidad social, ha mejorado su modelo de gestión por competencias y gestión del reconocimiento y ha incorporado el comité de ética que ha definido el código ético de la organización que será aprobado en el año 2014.



10. resumen de nuestras entidades



COCEMFE-CASTILLA Y LEÓN

2013

memoria

ADAMPI CYL

Asociación de Amputados Ibérica, Federación de Castilla y León



ADAMPICYL

Asociación de Amputados Ibérica, Federación de Castilla y León Adampi CyL son las siglas de Asociación de Amputados Ibérica, Federación de Castilla y León.

Somos la representación de Adampi en nuestra Comunidad Autónoma, asociación nacional en la que nos englobamos.

Adampi fue creada en el año 2001, y es la representación veterana y principal de amputados en todo el territorio nacional.

Adampi Castilla y León fue creada en el año 2004, y desde entonces atiende, cuida y asesora en todos los campos que nos afectan a las personas con algún tipo de amputación.

ACTIVIDADES Y ASISTENCIAS INDIVIDUALES DE LA ASOCIACIÓN

Asistencias hospitalarias en caso de amputaciones, en toda la comunidad

Asistencia telefónica para socios y no socios en todos lo relativo a amputaciones, consultas técnicas, legales y de información sobre casos relativos a las amputaciones.

Asistencia a domicilio para personas mayores, ya rehabilitadas y con prótesis, para consultas de salud, motricidad, y ergonomía en el hogar, consultas legales y técnicas.

Asistencia en ortopedias, acompañando a pacientes que lo solicitan con nuestros profesionales o coordinadores, para asegurar una correcta atención y asistencia técnica.

Continuación del programa "Prótesis para Haití", que consiste en recogida de prótesis desechadas, reparación y limpieza por parte del voluntariado técnico y su envío a Haití, para posterior colocación a amputados locales.

Dichas actividades continuas y que son centrales al trabajo desarrollado de la asociación, se producen en toda la Comunidad Autónoma siendo cada coordinador de zona el que organiza y responde por las asistencias prestadas.



FFISCYL

Federación de Fibromialgia y Síndrome de Fatiga Crónica de Castilla y León



FUNDACIÓN DE LA FEDERACIÓN

La Federación de Fibromialgia y Síndrome de Fatiga Crónica de Castilla y León (FFISCYL) fue fundada por 7 asociaciones de Castilla y León:

AFMAVI (Asociación de Fibromialgia y Síndrome de Fatiga Crónica de Ávila y Provincia), AFIBUR (Asociación de Fibromialgia y Síndrome de Fatiga Crónica de Burgos), ALEFAS (Asociación Leonesa de Afectados de Fibromialgia y o Astenia Crónica de León), AEFMA (Asociación de Enfermos de Fibromialgia y Síndrome de Fatiga Crónica de Astorga), AFACYL (Afectados de Fibromialgia y Síndrome de Fatiga Crónica asociados en Castilla y León, Palencia), AFIBROSAL (Asociación de Fibromialgia y Síndrome de Fatiga Crónica de Salamanca) y FIBROSEGOVIA (Asociación de Fibromialgia y Síndrome de Fatiga Crónica de Segovia). En el año 2006 se unieron AFIBE (Asociación de Fibromialgia y Síndrome de Fatiga Crónica de Benavente) y AMPAF (Asociación Mirandesa de Personas afectada de Fibromialgia, Miranda de Ebro). AFIZA (Asociación Socio-Sanitaria de Fibromialgia y Fatiga Crónica de Zamora) y AFICRO-VALL (Asociación de Fibromialgia y Síndrome de Fatiga Crónica de Valladolid y Provincia) ingresaron en el año 2007.

IDIOSINCRASIA DE LA FEDERACIÓN

FFISCYL, en su objetivo constante de potenciar la unión entre las asociaciones miembro, ofrece una serie de actividades destinadas a conseguir esta finalidad al tiempo que proporciona mecanismos de coordinación y difusión y sirve de eje central de las sugerencias, iniciativas y problemática de todas las asociaciones que forman la Federación.

CELEBRACIÓN DÍA MUNDIAL DE LA FIBROMIALGIA

Este año acordamos que la Federación estuviera representada en los actos de Fibrosegovia, Segovia. Contamos con la colaboración de Carmen Real González, expresidenta de la federación para leer el manifiesto el día 12 de mayo.

CONVENIO CON EL CONCYL

Este año se ha firmado un convenio entre el Consejo de Farmacéuticos de Castilla y León (CONCYL) y la Federación de Fibromialgia y Síndrome de Fatiga Crónica de Castilla y León (FFISCYL), que se llevará a cabo a través de varias actuaciones en todas las provincias de Castilla y León. Un convenio que se inicia con una serie de actuaciones formativas, conferencias y cursos, dirigidas a los profesionales farmacéuticos, para actualizar sus conocimientos sobre estas enfermedades y darles a conocer los resultados de los estudios de investigación que se realizan en la actualidad sobre ellas y que posibilitará entre otras actuaciones, la realización de campañas sanitarias de educación sobre la Fibromialgia y Síndrome de Fatiga Crónica desde todas las oficinas de farmacia de Castilla y León y la impartición de conferencias y charlas informativas dirigidas a la población en general.



COCEMFE LEÓN

Federación Provincial de Personas con Discapacidad Física u Orgánica de León



Programa de ayuda a domicilio a personas con discapacidad física u orgánica en el medio rural

Desde Cocemfe León hemos puesto a disposición de las personas con discapacidad un equipo multiprofesional que se acerca a los domicilios y/o localidades de residencia de las personas con discapacidad para llevar a cabo atención social, apoyo psicológico, servicio de fisioterapia y un servicio de transporte adaptado y de acompañamiento.

Pretendemos así responder a las necesidades de las personas con discapacidad lo mejor y más pronto posible.

Atenciones realizadas por servicios

- ▶ Atención social **433**
- ▶ Apoyo psicológico **87**
- ▶ Fisioterapia **67**
- ▶ Transporte adaptado **61**

Atenciones realizadas por zonas geográficas

- ▶ Ponferrada **165**
- ▶ Municipios Rurales Bierzo **120**
- ▶ León **96**
- ▶ Alfoz de León **97**

Servicios de transporte para entidades federadas

La federación cuenta con un vehículo adaptado, y un total de 6 plazas, que está a disposición de las entidades que así lo soliciten para su uso.

Este medio de apoyo a entidades sirve para que las asociaciones dispongan, para la realización de actividades o servicios, de un recurso de transporte con el que algunas de ellas no cuentan, y, para las que sí disponen de él, como refuerzo en caso de necesidad.

Programa para el fomento de la autonomía personal del centro del centro de referencia estatal de San Andrés de Rabanedo

El programa de autonomía personal del CRE se inició en Septiembre de 2013 y finalizará en Junio de 2014 con el fin de potenciar y promocionar las habilidades necesarias para un correcto desenvolvimiento en la vida cotidiana de las personas usuarios, a través de distintos talleres y de Itinerarios individualizados de autonomía personal.

Desde septiembre a diciembre de 2013 se han llevado a cabo las siguientes acciones:

TALLERES	SESIONES	ASISTENTES
Expresión	15	21
Crecimiento personal	15	15
Participación social a través de internet	15	5

FOMENTO DE LA AUTONOMÍA PERSONAL Y VIDA INDEPENDIENTE 2013



QUIMDO X PERSONAS USUARIOS DEL CRE Y SUS FAMILIAS
+ info: www.cocemfeleon.es



Damos el perfil



Este es un proyecto de sensibilización en el que mediante la realización de actividades, como AUDIODESEOS (la grabación a personas adultas sobre sus expectativas laborales, si se han cumplido o no); VIDEOMATÓN, (grabación de las personas con discapacidad insertadas laboralmente), y MOVILÍZATE visibiliza los obstáculos y barreras arquitectónicas y de todo tipo con las que se enfrentan a diario las personas con discapacidad.

De forma innovadora, en el campo de la sensibilización social contamos con el portal www.cineydiscapacidad para visibilizar a través de los medios los problemas que sufren las personas con discapacidad. También, es un recurso didáctico para formar a las personas normalizadas desde un planteamiento reflexivo y crítico con nuestras necesidades

Actividades de ocio y tiempo libre

- Encuentro teatral entre el grupo de teatro AMBI y el grupo MOREA de el Barco de Valdeorras
- Visita al museo del Urogallo en Villablino
- magosto en el camping Brejeo de Vilela en Villafranca del Bierzo



FEDISFIBUR

Federación de Asociaciones de Personas con Discapacidad Física y Orgánica de Burgos



FEDISFIBUR

Servicios de atención social:

El número de personas atendidas durante el año 2013 han sido 509, de las cuales 282 eran hombres y 227 mujeres.

Servicio de apoyo psicosocial:

Desarrollado en la provincia de Burgos se ha atendido a 115 personas de 8 CEAS diferentes.

Servicio de orientación laboral e intermediación:

Se han conseguido 79 contratos, de los cuales 52 son de la empresa ordinaria y 27 de CEE.

Actividades formativas realizadas:

Este año 2013 se ha desarrollado 8 cursos de Informática Básica e Internet y Correo Electrónico asistiendo a ambas acciones formativas un total de 62 personas, así como un Curso para saber acompañar con la participación de 6 personas, un taller de búsqueda activa de empleo para un total de 10 jóvenes, un taller de reciclaje en técnicas de búsqueda activa de empleo para 25 personas.

Servicios de accesibilidad y eliminación de barreras:

Durante el año 2013 se han realizado un total de 33 asesoramientos en materia de accesibilidad universal de la ciudad de Burgos, relacionadas con adaptación de locales, edificios, adaptación de comunidades y/o viviendas, barreras urbanísticas, transporte adaptado y aparcamientos reservados. Se ha participado en la mesa de trabajo del Plan Estratégico para elaborar la candidatura de Burgos a Ciudad Europea Accesible 2013.

Presencia social de FEDISFIBUR:

- Premios FEDISFIBUR. Entrega de los Premios Fedisfibur en su VIII Edición, a representantes de instituciones, empresa y medios de comunicación que han tenido una presencia destacada en la sensibilización, defensa y promoción de los derechos de las personas con discapacidad
- III Feria de Participación Ciudadana. Con participación de las asociaciones federadas
- Participación en el Parque Multivalores (Paseo de la convivencia). Organizada en el marco de las Fiestas Mayores de Burgos por el Ayuntamiento de la ciudad.
- Concierto solidario navideño "Juego de voces".





Servicio de Integración Laboral.

A través de este servicio se ha ofrecido:

- Información y asesoramiento sobre las ofertas de empleo más adecuadas al perfil de cada usuario.
- Formación específica para la cualificación profesional.
- Mediación con el sector empresarial de cara a potenciar la contratación de personas con discapacidad.
- Seguimiento de los itinerarios por motivos y de la incorporación óptima de los trabajadores en las empresas.
- Cooperación con las entidades, tanto privadas como públicas, presentes en la zona de actuación, favoreciendo la integración laboral y optimizando el disfrute de los diferentes recursos existentes.
- Bolsa de empleo.

Programa de apoyo psicosocial a familias en el núcleo rural de Soria, coordinado desde Cocemfe Castilla y León.

A través de una psicóloga se han ofrecido servicios profesionales de apoyo psicosocial, que ofrecen a las familias los apoyos necesarios para afrontar con éxito la discapacidad, así como los momentos críticos que surjan a lo largo del proceso evolutivo familiar.

- Información y asesoramiento a familias y personas con discapacidad.
- Formación para las familias.
- Intervención psicológica y apoyo psicológico individualizado para familias
- Grupo de autoayuda mutua.

Las localidades donde se ha desarrollado el programa han sido: Almazán, Ágreda, Berlanga de Duero, Covaleta, Duruelo de la Sierra y Ólvega.



Participación en la Feria del Asociacionismo y Voluntariado Social, organizada por el Excmo. Ayuntamiento de Soria.

CONVENIO FIRMADO ENTRE EL EXCMO. AYUNTAMIENTO DE SORIA Y FADISO.

Realización de tres Talleres y un Curso de Redes Sociales.

- Taller de Memoria.
- Taller de Inteligencia Emocional.
- Taller de Manejo del Estrés.

CONVENIO FIRMADO CON LA EXCMA. DIPUTACIÓN DE SORIA:

A través del convenio firmado con la Excma. Diputación de Soria, se ha desarrollado un Taller de Demencias en la Provincia, cuyo objetivo es sensibilizar acerca de la problemática de las personas dependientes en general y con este tipo de enfermedades en particular, y dotar a las familias de conocimientos suficientes para sean capaces de identificar la enfermedad de Alzheimer o demencias similares.

PLAN DE EMPLEO DEL EXCMO AYUNTAMIENTO DE SORIA.

PROYECTO: “Inclusión laboral y formación en nuevas tecnologías para personas con discapacidad física”.cuyos objetivos han sido:

- Mejorar la calidad de vida de las personas con discapacidad física y sus familias.
- Facilitar la integración socio-laboral de las personas con discapacidad física, orgánica y/o sensorial de Soria.
- Ofertar servicios profesionales especializados de intermediación laboral de calidad, eficaces y seguros a las empresas.
- Formación en la utilización de las “nuevas tecnologías”, como medio eficaz en la búsqueda activa de empleo.

A través de este proyecto, se han realizado dos cursos:

- INICIACIÓN A LA INFORMÁTICA, 20 horas de duración.
- INICIACIÓN A INTERNET, 20 horas de duración.

FEDISPA

Federación Provincial de Asociaciones de Personas con Discapacidad de Palencia



ACTIVIDADES FEDISPA 2013:

- Servicio de integración socio-laboral para personas con discapacidad
- Personas atendidas: 264
- Acciones de orientación: 1.320
- Personas que participan en procesos de formación: 39
- Empresas contactadas: 101
- Ofertas gestionadas: 170
- Total contratos conseguidos: 50
- Autoempleo: 1

Apoyo psicológico a familias-grupos de ayuda mutua: acciones formativas, apoyo psicológico individualizado, orientación profesional, intervención profesional con familias y grupos de ayuda mutua.

- Número total de sesiones año 2013: 10 sesiones.
- Número medio de personas participantes: 15.
- 2 grupos de ayuda mutua organizados.
- Número total de horas de apoyo a familias en GAM y actividades de apoyo individualizadas: 61.
- Número de consultas individualizadas para las familias: 12.



Proyecto de integración socio-laboral de personas con discapacidad en grave riesgo de exclusión social de las localidades de Venta de baños-Dueñas (Diputación de Palencia).

- 30 personas atendidas.
- 67 acciones de orientación realizadas.
- 3 Cursos de búsqueda de empleo impartidos.
- 3 sesiones de orientación sobre recursos comunitarios y promoción de empleo para las familias participantes.
- 32 visitas a empresas de la zona.
- Proyecto de integración socio-laboral de personas con discapacidad en grave riesgo de exclusión social en la ciudad de Palencia (Excmo Ayuntamiento de Palencia).
- 49 personas con discapacidad demandantes de empleo se mantienen en el proyecto hasta el final del mismo.
- 196 sesiones individualizadas se han realizado con las personas con discapacidad.
- 4 es el número medio de acciones realizadas (orientaciones laborales, evaluación de prestaciones y recursos, grupos de ayuda mutua, apoyo psicosocial,...) con cada persona atendida durante el transcurso del proyecto.
- 9 sesiones de entrenamiento en habilidades personales para la convivencia, autocuidado y la integración social y laboral (actividades formativas y talleres prácticos) que se han realizado con las 49 personas con discapacidad participantes en la ciudad de Palencia.

11.Reconocimientos



COCEMFE-CASTILLA Y LEÓN

2013

memoria

Reconocimientos

A pesar de los obstáculos y las dificultades del momento, los resultados obtenidos y nuestros éxitos del año 2012 han sido conseguidos gracias al reconocimiento y apoyo de todas aquellas personas e instituciones que compartís nuestra causa y las siguientes administraciones y financiadores

Ayuntamiento de Palencia
Diputación de Palencia
"la Caixa"
Fundación RENAULT
Junta de Castilla y León
Unión europea, Fondo Social Europeo
Ministerio de industria, energía y turismo
Ministerio de sanidad, Servicios Sociales e Igualdad.
Fundación ONCE.



**Ayuntamiento
de Palencia**



Obra Social
Fundación "la Caixa"



**Diputación
DE PALENCIA**



**Junta de
Castilla y León**



Fundación RENAULT
PARA LA MOVILIDAD SOSTENIBLE



Fundación ONCE
para la cooperación e integración social
de personas con discapacidad



GOBIERNO
DE ESPAÑA
MINISTERIO
DE INDUSTRIA, ENERGÍA
Y TURISMO



GOBIERNO
DE ESPAÑA
MINISTERIO
DE SANIDAD, SERVICIOS SOCIALES
E IGUALDAD

✓ POR SOLIDARIDAD
OTROS FINES DE INTERÉS SOCIAL



**Junta de
Castilla y León**
Consejería de Familia e
Igualdad de Oportunidades
Gerencia de Servicios Sociales



Unión Europea
Fondo Social Europeo



Servicios Sociales
de Castilla y León

incorpora
de "la Caixa"